

# SAMSUNG

# ANVÄNDARHANDBOK

---

## Spelbildskärm

C27G5\*T\* C32G5\*T\* C34G5\*T\*

Färgen och utseendet kan variera beroende på produkt. Specifikationerna kan ändras utan föregående meddelande för att förbättra produktens prestanda.

Innehållet i den här handboken kan komma att ändras utan förvarning i avsikt att förbättra kvaliteten.

© Samsung

Samsung innehar upphovsrätten för den här handboken.

Användning eller reproduktion av den här handboken, delvis eller i sin helhet, utan tillstånd från Samsung är förbjudet.

Andra varumärken än Samsung tillhör sina respektive ägare.

En administrationsavgift kan tillkomma i följande fall:

- (a) En tekniker tillkallas men det finns inte något fel på produkten (om du t.ex. inte har läst den här bruksanvisningen).
- (b) Du tar enheten till ett reparationscenter men det finns inte något fel på produkten (om du t.ex. inte har läst den här bruksanvisningen).

Du kommer att informeras om administrationsavgiften innan teknikern besöker dig.

---

# Innehållsförteckning

## Innan du använder produkten

Säkerhetsföreskrifter	4
Elektricitet och säkerhet	4
Installation	5
Användning	6
Rengöring	8
Korrekt hållning vid användning av produkten	8

## Förberedelser

Installation	9
Montera stativet	9
Avlägsna stativet	10
Att tänka på när du flyttar produkten	10
Kontrollera utrymmet runt produkten	11
Ändra produktens lutning	11
Antistöldlås	12
Specifikationer för väggstativet (VESA)	12
Panelkontroll	13

## Ansluta och använda en källanhet

Läs nedan innan du ansluter produkten.	14
Portar	14
Ansluta och använda en dator	15
Anslutning med en HDMI-kabel	15
Anslutning med en HDMI-DVI-kabel	15
Anslutning med en DP-kabel	15
Ansluta hörlurar eller öronsnäckor	15
Ansluta strömmen	16
Organisera de anslutna kablarna	16
Ställa in den optimala upplösningen	17
Lista med grafikkort som stöder HDR10	17

## Meny

Spel	18
Bild	22
PBP (Modell som stöds: C34G5*T*)	25
Skärmdisplay	26
System	26
Support	29

## Installera programmet

Easy Setting Box	30
Begränsningar och problem vid installation	30
Systemkrav	30
Installation av drivrutiner	30

## Felsökningsguide

Innan du kontaktar Samsungs kundtjänst	31
Produkt diagnos (skärmproblem)	31
Kontrollera upplösning och frekvens	31
Kontrollera följande.	31
Vanliga frågor	33

---

# Innehållsförteckning

## Specifikationer

---

Allmänt	34
Tabell över standardsignallägen	36

## Appendix

---

Ansvar för betalservice (kostnad för kunder)	39
Inget fel på produkten	39
En skada på produkten som orsakats av kunden	39
Annat	39
FreeSync (för AMD-grafikkort)	40
WEEE	41
Korrekt avfallshantering av produkten (elektriska och elektroniska produkter)	41

# Kapitel 01

## Innan du använder produkten

### Säkerhetsföreskrifter

#### Varning!

En allvarlig eller dödlig skada kan uppstå om anvisningarna inte följs.







#### Akta!

Personskada eller skador på föremål kan uppstå om anvisningarna inte följs.

AKTA

RISK FÖR ELSTÖTAR. ÖPPNA INTE.

AKTA: MINSKA RISKEN FÖR ELSTÖTAR, TA INTE BORT HÖLJET (ELLER BAKSIDAN). DET FINNS INGA DELAR SOM ANVÄNDAREN SJÄLV KAN ÅTGÄRDA INUTI PRODUKTEN. LÅT ALL SERVICE UTFÖRAS AV BEHÖRIG PERSONAL.

	Den här symbolen visar att det är hög spänning på insidan. Det är farligt att komma i kontakt med produktens insida.		Växelström: Märkspänning som markerats med den här symbolen är växelström.
	Den här symbolen indikerar att det finns viktig dokumentation som medföljer produkten angående dess funktion och underhåll.		Likström: Märkspänning som markerats med den här symbolen är likström.
	Klass II-produkt: Den här symbolen indikerar att produkten inte kräver en säkerhetsanslutning till jord. Om denna symbol inte finns på en produkt med en strömkabel MÅSTE produkten ha en tillförlitlig anslutning till skyddsjord.		Akta. Läs anvisningarna för användning: Den här symbolen instruerar användare att läsa bruksanvisningen för att få ytterligare säkerhetsrelaterad information.

### Elektricitet och säkerhet

#### Varning!

- Använd inte en skadad strömsladd eller stickkontakt, eller ett eluttag som sitter löst.
- Anslut inte flera produkter till samma eluttag.
- Ta inte i kontakten med våta händer.
- Sätt i elkontakten ordentligt så att den inte sitter löst.
- Anslut stickkontakten till ett jordat eluttag (endast typ 1-isolerade enheter).
- Böj eller dra inte kraftigt i strömsladden. Placera inte något tungt föremål på strömsladden.
- Placera inte strömsladden eller produkten i närheten av värmekällor.
- Ta bort damm från stickkontaktarna och eluttaget med en torr trasa.

#### Akta!

- Koppla inte från strömsladden när produkten används.
- Använd endast den strömsladd som tillhandhålls av Samsung och som följde med produkten. Använd inte strömsladden till andra produkter.
- Se till att eluttaget som strömsladden är anslutet till inte är övertäckt.
  - Strömmen till produkten måste brytas genom att strömsladden kopplas från om problem uppstår.
- Håll i stickkontakten när du kopplar från strömsladden från eluttaget.

---

## Installation

### Varning!

- Placera inte ljus, insektsspray eller cigaretter på produkten. Placera inte produkten nära värmekällor.
- Placera inte produkten i dåligt ventilerade utrymmen som bokhyllor eller garderober.
- Placera produkten minst 10 cm från väggen för ventilationens skull.
- Håll plastförpackningen utom räckhåll för barn.
  - Barnen kan kvävas.
- Placera inte produkten på ett ostadigt eller vibrerande underlag (instabil hylla, lutande ytor med mera).
  - Produkten kan falla och skadas och/eller orsaka skada.
  - Om produkten används i en miljö med kraftiga vibrationer kan produkten skadas eller börja brinna.
- Installera inte produkten i ett fordon eller på en plats utsatt för damm, fukt (droppande vatten osv.), olja eller rök.
- Utsätt inte produkten för direkt solljus, värme eller heta föremål som t.ex. en spis.
  - Produktens livstid kan förkortas eller brand uppstå.
- Placera inte produkten inom räckhåll för småbarn.
  - Produkten kan falla och skada barn.
- Matolja, exempelvis sojabönsolja, kan skada eller deformera produkten. Installera inte produkten i kök eller i närheten av en köksbänk.

### Akta!

- Tappa inte produkten när du flyttar den.
- Ställ inte ner produkten med framsidan nedåt.
- När du placerar produkten på ett skåp eller en hylla måste du se till att den nedre, främre kanten av produkten inte skjuter ut.
  - Produkten kan falla och skadas och/eller orsaka skada.
  - Placera endast produkten på skåp eller hyllor som har rätt storlek.
- Ställ ner produkten försiktigt.
  - Produkten kan skadas eller orsaka personskador.
- Om produkten installeras på ett ovanligt ställe (en plats utsatt för större mängder dammpartiklar, kemiska ämnen, extrema temperaturer eller höga fuktnivåer, eller en plats där produkten är igång under längre tidsperioder) kan det resultera i en kraftig försämring av produktens prestanda.
  - Kontakta Samsungs kundtjänst om du vill installera produkten på ett sådant ställe.
- Innan du monterar produkten ska du ställa ned produkten på ett plant och stabilt underlag med skärmen nedåt.
  - Produkten är lätt böjd. och kan skadas om den utsätts för tryck när den står på en plan yta. Lägg inget tryck på produkten när den ligger vänd uppåt eller nedåt på marken.

---

## Användning

### Varning!

- Ström med hög spänning går genom produkten. Ta aldrig själv isär, reparera eller ändra produkten.
  - Kontakta Samsungs kundtjänst för reparation.
- Om du ska flytta produkten måste du först koppla bort alla kablar från den, inklusive strömsladden.
- Om produkten låter konstigt, luktar bränt eller rök ska du omedelbart ta bort strömsladden och kontakta Samsungs kundtjänst.
- Låt inte barn klänga eller klättra på produkten.
  - Barnen kan skadas allvarligt.
- Om du tappar produkten eller om ytterhöljet skadas stänger du av strömmen och kopplar från strömsladden. Kontakta sedan Samsungs kundtjänst.
  - Fortsatt användning kan orsaka brand eller stötar.
- Lämna inte tunga föremål eller föremål som barn gillar (leksaker, godis osv.) på produkten.
  - Produkten eller tunga föremål kan falla när barn försöker nå leksakerna eller godiset och orsaka allvarliga skador.
- Stäng av produkten och dra ur strömsladden under åskväder.
- Tappa inte föremål på produkten och utsätt inte produkten för kraftiga smällar.
- Flytta inte produkten genom att dra i strömsladden eller någon kabel.
- Om en gasläcka inträffar ska du inte röra produkten eller stickkontakten. Ventilera också lokalen omedelbart.
- Lyft eller flytta inte produkten genom att dra i strömsladden eller någon kabel.
- Använd inte och placera inte eldfarliga sprayer eller lättantändliga ämnen nära produkten.
- Se till att ventilationsspringorna inte blockeras av dukar eller gardiner.
  - En ökad inre temperatur kan orsaka brand.
- Infoga inte metallföremål (mynt, hårspännen, säkerhetsnålar osv.) eller brännbara föremål (papper tändstickor osv.) i produkten (i ventilationsspringor, in-/utmatningsportar osv).
  - Stäng alltid av produkten och koppla från strömsladden om vatten eller något annat ämne hamnar i produkten. Kontakta sedan Samsungs kundtjänst.
- Placera inte föremål som innehåller vätska (vaser, krukor, flaskor osv.) eller metallföremål på produkten.
  - Stäng alltid av produkten och koppla från strömsladden om vatten eller något annat ämne hamnar i produkten. Kontakta sedan Samsungs kundtjänst.

---

## Akta!

- Om du låter skärmen stå med stillbild under en längre tid kan det orsaka inbrända bilder och defekta pixlar.
    - Ställ in skärmen på strömsparläge eller en dynamisk skärmläckare när du inte använder produkten under en tid.
  - Koppla från strömsladden från eluttaget om du inte tänker använda bildskärmen under en längre tid (semester med mera).
    - Ansamlat damm kan i kombination med värme orsaka brand, elstötar eller elläckage.
  - Använd produkten med den rekommenderade upplösningen och frekvensen.
    - Synen kan försämrats.
  - Placera inte AC/DC-adaptrar tillsammans.
  - Ta bort plastförpackningen från AC/DC-adaptern innan du använder den.
  - Se till att det inte kommer in vatten i AC/DC-adaptern eller att den blir våt.
    - Stötar eller brand kan uppstå.
    - Undvik att använda produkten utomhus där den kan utsättas för regn eller snö.
    - Var noga med att AC/DC-adaptern inte blir blöt när du torkar golvet.
  - Placera inte AC/DC-adaptern i närheten av någon värmekälla.
    - Annars kan brand uppstå.
  - Se till att ventilationen är god kring AC/DC-adaptern.
  - Om du placerar AC/DC-strömadaptern så att den hänger med sladden inuti riktad uppåt, kan vatten och andra främmande ämnen tränga in i adaptern och göra att den slutar fungera.  
Se till att AC/DC-strömadaptern ligger platt på ett bord eller på golvet.
- Håll inte produkten upp-och-ned och flytta den inte genom att hålla i foten.
    - Produkten kan falla och skadas eller orsaka skada.
  - Om du sitter för nära skärmen under en längre tid kan synen försämrats.
  - Använd inte luftfuktare eller spisar i närheten av produkten.
  - Vila ögonen i mer än fem minuter eller titta på saker längre bort för varje timme du använder produkten.
  - Rör inte vid skärmen när produkten varit påslagen under en längre tid då den kan vara mycket varm.
  - Förvara små tillbehör utom räckhåll för barn.
  - Var försiktig när du justerar produktens vinkel.
    - Handen eller ett finger kan fastna och skadas.
    - Kraftig lutning på produkten kan resultera i att den faller och orsakar skada.
  - Placera inte tunga föremål på produkten.
    - Produkten kan skadas eller orsaka personsador.
  - Vid användning av hörlurar eller örsnäckor, vrid inte upp volymen för högt.
    - Om ljudet är för högt kan det skada hörseln.

---

## Rengöring

Höglansmodeller kan få vita fläckar på ytan om en luftfuktare med ultraljud används i närheten.

— Kontakta Samsungs kundtjänst om du behöver rengöra insidan av produkten (en avgift tas ut).

Tryck inte på produktens yta med händerna eller andra föremål. Det finns risk att skärmen skadas.

— Var försiktig när du rengör skärmen och höljet eftersom avancerade LCD-skärmar lätt repas.

Gör följande vid rengöring.

- 1 Stäng av produkten och datorn.
- 2 Koppla bort strömsladden från produkten.
  - Håll i kontakten på strömsladden och rör inte sladden med blöta händer. Stötar kan annars uppstå.
- 3 Torka produkten med en ren, mjuk och torr trasa.  
Skölj en mjuk trasa i vatten, vrid ur ordentligt och använd sedan trasan för att torka av produktens utsida.
  - Använd inte något rengöringsmedel som innehåller alkohol, lösningsmedel eller tensider på produkten.
  - Spruta inte vatten eller rengöringsmedel direkt på produkten.
- 4 Anslut strömsladden till produkten när du är färdig med rengöringen.
- 5 Slå på produkten och datorn.

---

## Korrekt hållning vid användning av produkten



Använd produkten med korrekt hållning enligt följande:

- Sitt med rak rygg.
- Ögonen ska vara på 45 till 50 cm avstånd från skärmen och du ska titta ner något på skärmen.
- Ögonen ska vara rakt framför skärmen.
- Justera vinkeln så att ljus inte reflekteras i skärmen.
- Håll underarmarna raka i förhållande till överarmarna och i nivå med handryggen.
- Armbågarna ska hålla ungefär 90 graders vinkel.
- Justera höjden på produkten så att knäna är böjda 90 grader eller mer, hälar är placerade mot golvet och armarna hålls lägre än hjärtat.
- Du kan lindra ögontröttheten genom att göra ögonövningarna eller blinka ofta.

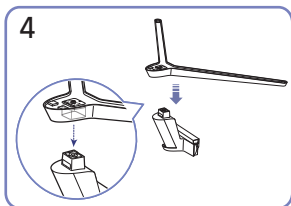
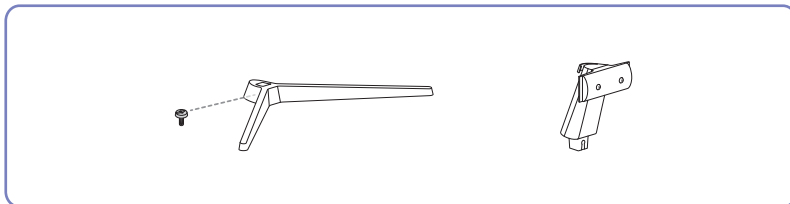


# Kapitel 02

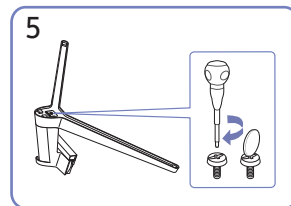
## Förberedelser

### Installation

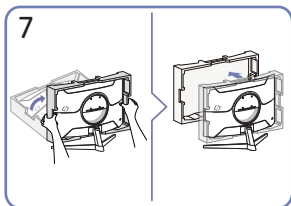
#### Montera stativet



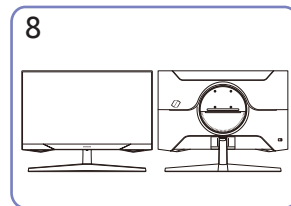
4  
Montera stativbasen på stativpelaren i den riktning som bilden visar. Kontrollera att anslutningen för stativ är ordentligt ansluten.



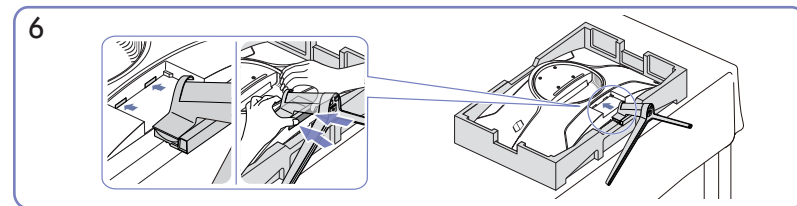
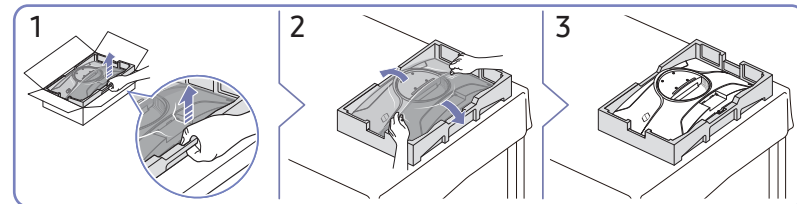
5  
Vrid anslutningskruven på stativets nederdel helt så att den är ordentligt fäst.



7  
Res upp bildskärmen och ta bort förpackningen.



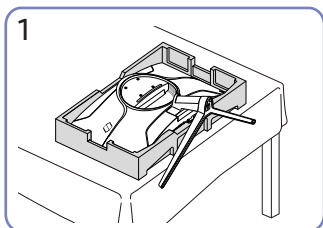
8  
Stativet är monterat.



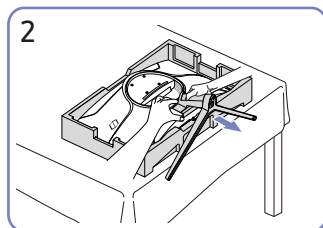
6  
Håll i produktens baksida som på bilden. Tryck in det monterade stativet i huvudenheten i pilens riktning som bilden visar.

## Avlägsna stativet

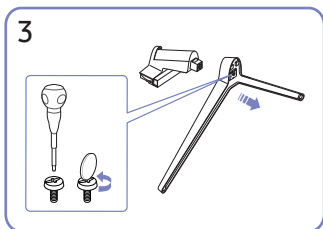
— Innan du demonterar stativet från produkten lägger du den på ett plant och stabilt underlag med skärmen vänd nedåt.



Lägg den skyddande skumplasten från förpackningen på golvet och placera produkten med skärmen nedåt på skumplasten enligt bilden. Istället för skumplast kan du t.ex. använda en tjock matta.

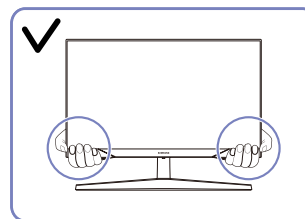


Håll i produkten med ena handen och dra ut stativanslutningen med den andra för att ta loss stativet, som på bilden.

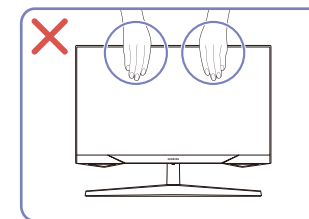


Ta ut anslutningen för stativ ur stativet genom att dra den i pilens riktning som bilden visar.

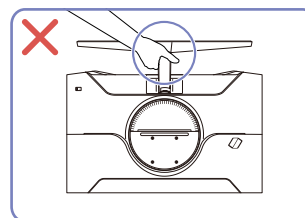
## Att tänka på när du flyttar produkten



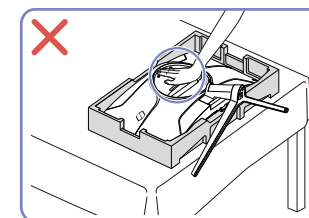
- Håll i produktens nedre hörn eller i kanternas nederdel när du flyttar den.



- Tryck inte direkt på skärmens yta.
- Håll inte i själva skärmytan när du flyttar produkten.



- Håll inte bara i stativet om du håller produkten upp-och-ned.

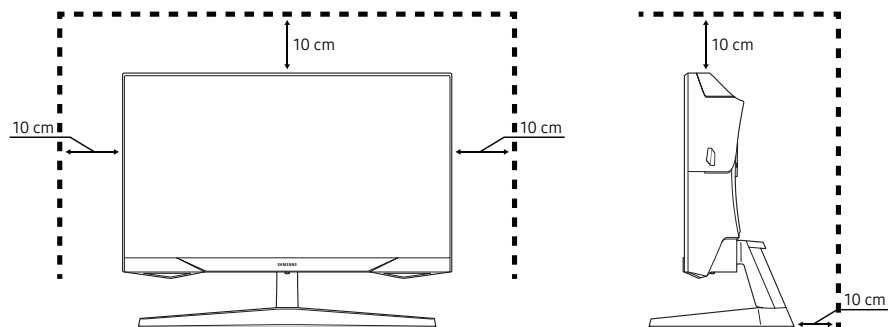


- Tryck inte nedåt på produkten. Det finns risk att produkten skadas.

## Kontrollera utrymmet runt produkten

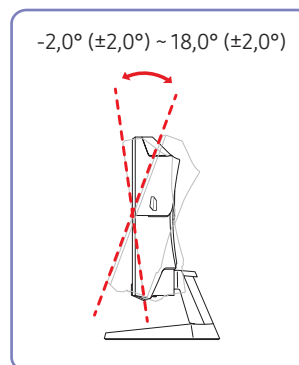
Se till att ha tillräckligt utrymme för ventilation när du placerar produkten. En invändig temperaturökning kan orsaka brand och skada på produkten. Ha tillräckligt mycket utrymme runt produkten, enligt diagrammet, när du installerar produkten.

— Utseendet kan variera beroende på produkt.



## Ändra produktens lutning

— Färg och form på delarna kan variera från det som visas på bilden. Specifikationerna kan ändras utan föregående meddelande för att höja prestandan.

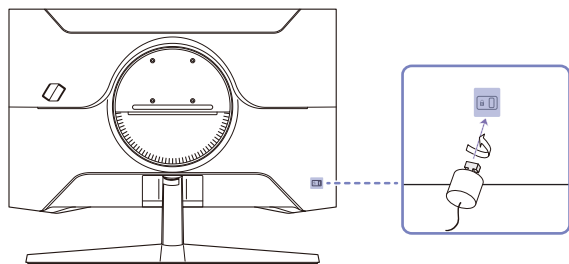


- Produktens lutning kan justeras.
- Håll i nedre delen av produkten och justera noggrant lutningen.

## Antistödlås

- Ett antistödlås gör det möjligt för dig att använda produkten på ett säkert sätt även på offentliga platser.
- Låsenhetens form och låsmetod varierar med tillverkare. Se handböckerna som medföljer låsenheten för detaljer.

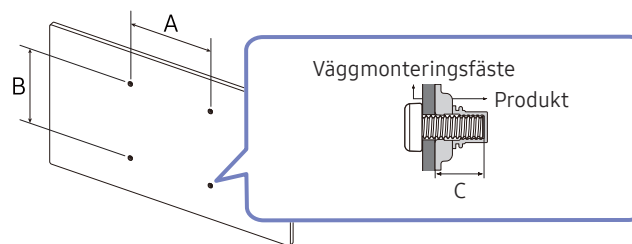
### Låsa en stölskyddslåst enhet:



- 1 Fäst kabeln för antistödlåsenheten i ett tungt föremål, såsom en bordsskiva.
- 2 Dra ena änden av kabeln genom öglan i andra änden.
- 3 Sätt i låsenheten i antistödlåsenheten på produktens baksida.
- 4 Lås låsenheten.
  - En antistödlåsenhet kan köpas separat.
  - Se handböckerna som medföljer låsenheten för detaljer.
  - Antistödlåsenheter kan köpas hos elektronikåterförsäljare eller online.

## Specifikationer för väggstativet (VESA)

- Montera väggstativet på en stabil vägg i rät vinkel mot golvet. Innan du fäster väggstativet på ytor som till exempel gipsplattor bör du kontakta närmaste återförsäljare för att få mer information. Om du monterar produkten på en sluttande vägg kan den falla och orsaka allvarliga personskador. Med Samsungs väggstativ följer detaljerade monteringsanvisningar och alla delar som behövs för monteringen.
- Använd inte skruvar som är längre än standard eller inte uppfyller VESA-standardskruvspecifikationerna. Skruvar som är för långa kan skada insidan av produkten.
- När ett annat väggstativ än den specificerade produkten installeras kan det vara svårt att installera.
- För väggstativ som inte uppfyller VESA-standardskruvspecifikationerna kan skruvarnas längd variera beroende på väggstativets specifikationer.
- Dra inte åt skruvarna för hårt. Annars kan produkten skadas eller falla och orsaka personskador. Samsung kan inte hållas ansvariga för sådana olyckor.
- Samsung kan inte hållas ansvariga för skador på produkten eller personskador som uppstår om ett ospecificerat väggstativ eller väggstativ som inte följer VESA-standard används, eller om användaren inte följer monteringsanvisningarna för produkten.
- Montera inte produkten med mer än 15 graders lutning.
- Standardmått för väggstativ visas i tabellen nedan.

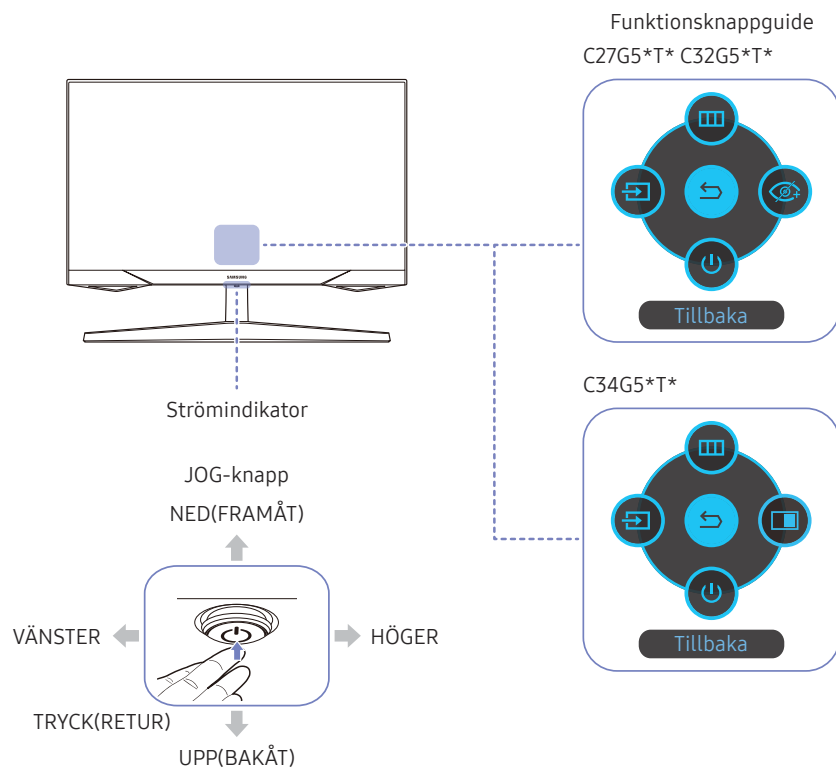








Modellnamn	VESA-skruvhålspecifikationer C (A × B) i millimeter	Standardskruv	Antal
C27G5*T* / C32G5*T* / C34G5*T*	75,0 x 75,0	6,8 ~ 10,0 mm M4	4 st

- Montera inte väggstativet när produkten är på. Det kan leda till personskador på grund av elstötar.

# Panelkontroll

Färg och form på delarna kan variera från det som visas på bilden. Specifikationerna kan ändras utan föregående meddelande för att höja prestandan.



Delar	Beskrivning
JOG-knapp	Riktningssknapp för navigering.
Strömindikator	Denna lampa är en strömindikator. Du kan välja att aktivera eller inaktivera strömindikatorns funktion på menyskärmen. (☰) → <b>System</b> → <b>På för LED-ström</b> )
Funktionsknappguide	Tryck på JOG-knappen när skärmen är på för att använda funktionsknappen. När skärmmenyn inte visas på produkten kan JOG-knappen användas enligt nedan. Upp : Ändra inställningarna för <b>Ljus</b> , <b>Kontrast</b> och <b>Skärpa</b> . Ned : Ändra inställningen <b>Volym</b> . Vänster eller höger: Ändra inställningen <b>Källa</b> . TRYCK(RETUR): Det valda alternativet används.
 <b>Källa</b>	Ändrar inmatningskälla. Ett meddelande visas i skärmens övre vänstra hörn om ingångskällan har ändrats.
 <b>Meny</b>	Visar skärmmenyn.
 <b>Läge för ögonvila</b>	Aktiverar <b>Läge för ögonvila</b> . Endast C27G5*T* / C32G5*T*-modellen.
 <b>PBP</b>	Aktiverar <b>PBP</b> -läget. Endast C34G5*T*-modellen.
 <b>Ström av</b>	Slår av produkten.
 <b>Tillbaka</b>	Avslutar menyn.

# Kapitel 03

## Ansluta och använda en källenhet

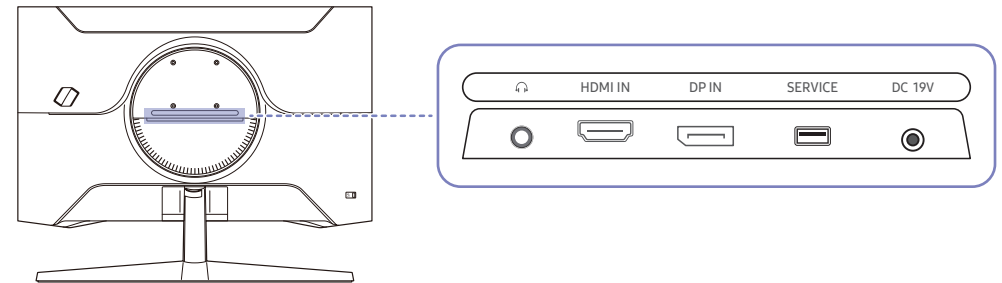
### Läs nedan innan du ansluter produkten.


- 1 Innan du ansluter produkten kontrollerar du formen på båda portarna på de medföljande signalkablarna och portarnas placering på skärmen och den externa enheten.
- 2 Innan du ansluter produkten ska du ta bort strömkablarna från både produkten och den externa enheten så att produkten inte skadas på grund av kortslutning eller överström.
- 3 När alla signalkablar har anslutits på rätt sätt ansluter du strömkablarna till produkten och den externa enheten.
- 4 När anslutningen är slutförd läser du handböckerna för att bekanta dig med produktfunktioner, föreskrifter och annan information som krävs för korrekt användning av produkten.

- Anslutningsdelarna kan variera med olika produkter.
- Vilka portar som ingår kan variera beroende på produkt.

### Portar

- De funktionerna som är tillgängliga varierar beroende på produktmodellen. Färg och form på delarna kan variera från det som visas på bilden. Specifikationerna kan ändras utan föregående meddelande för att höja prestandan. Se aktuell produkt.



Port	Beskrivning
	Anslut en ljudutmatningsenhet, t.ex. hörlurar eller öronsnäckor.
HDMI IN	Ansluter till en källenhet med HDMI-kabel eller HDMI-DVI-kabel.
DP IN	För anslutning av en dator via en DP-kabel.
SERVICE	Använd ett USB-minne för att utföra programvaruuppdateringen.
DC 19V	Ansluts till AC/DC-adaptern.

## Ansluta och använda en dator

Välj en anslutningsmetod som passar för din dator.

### Anslutning med en HDMI-kabel



### Anslutning med en HDMI-DVI-kabel



- Ljudfunktionen stöds inte om källan är ansluten med HDMI-DVI-kabeln.
- Den optimala upplösningen kanske inte är tillgänglig med en HDMI-DVI-kabel.

## Anslutning med en DP-kabel



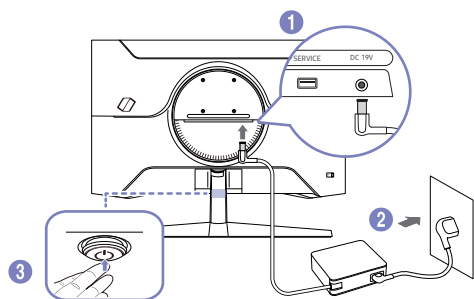
- En DP-kabel som är kortare än 1,5 m rekommenderas. Om du använder en kabel som är längre än 1,5 m kan detta påverka bildkvaliteten.
- Använd en VESA-certifierad DP1.2-kabel eller högre och dess adapter.

## Ansluta hörlurar eller öronsnäckor



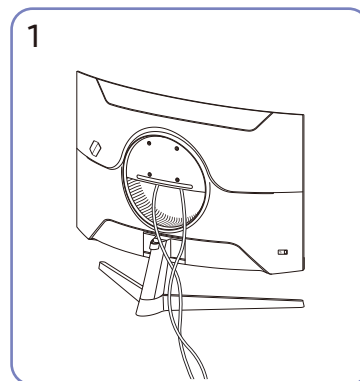
- Använd hörlurar eller öronsnäckor när du aktiverar ljud med en HDMI-HDMI-kabel eller en DP-kabel.
- Uttaget för hörlurar eller öronsnäckor har bara stöd för teleluggkontakter med 3 poler.

## Ansluta strömmen

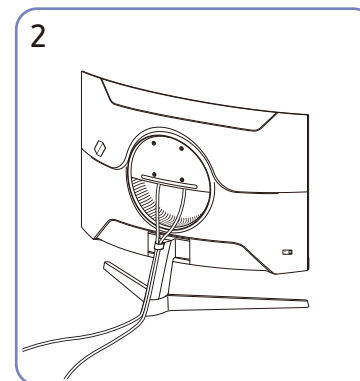


- 1 Anslut strömkabeln till AC/DC-adaptorn. Anslut sedan AC/DC-adaptorn till DC19V-porten på baksidan av produkten.
    - Adaptorns nominella strömförbrukning varierar beroende på modell. Använd en adapter som är anpassad för modellens specificerade strömförbrukning.
  - 2 Anslut sedan strömsladden till eluttaget.
  - 3 Tryck på JOG-knappen nederst på produkten för att slå på den.
- Ingångsvolten ändras automatiskt.

## Organisera de anslutna kablarna



Anslut motsvarande kablar.



Sätt båda kablarna i kabelhållaren på stativet (STATIVKABELHÅLLAREN) för att organisera kablarna enligt bilden. Monteringen är klar.



---

## Ställa in den optimala upplösningen

Ett informationsmeddelande om optimal upplösning visas första gången du slår på produkten när du köpt den.

Välj ett språk i informationsmeddelandet och ställ in optimal upplösning på datorn.

- Om du inte väljer den optimala upplösningen visas meddelandet tre gånger under en viss tid även om du stänger av och slår på produkten igen.
- Om du vill ställa in optimal upplösning för datorn ser du (frågor och svar) → "[Hur ändrar jag upplösningen?](#)"
- Du kan ändra uppdateringsfrekvensen enligt skärmapplösningen genom att välja **Spel** → **Uppdateringsfrekv.** på skärmmenyn.
- Om du vill aktivera maximal uppdateringsfrekvens ställer du in **FreeSync** på **På** eller ställer in **Uppdateringsfrekv.** på **144 Hz** (C27G5\*T\* / C32G5\*T\*), **165 Hz** (C34G5\*T\*).

## Lista med grafikkort som stöder HDR10


HDR10 är bara tillgängligt på Windows 10-system med grafikkort som stöder Play Ready 3.0 Digital Rights Management (för skyddat HDR-innehåll). Använd något av grafikkorten som stöder HDR10 i listan nedan.

- NVIDIA GeForce 1000 series eller högre
  - AMD Radeon™ RX 400 series eller högre
  - Intel UHD Graphics 600 series eller högre
- Grafikkort som stöder hårdvaruaccelererad 10-bitars videoavkodning för HDR-video-codecs rekommenderas.

— De funktionerna som är tillgängliga varierar beroende på produktmodellen. Färg och form på delarna kan variera från det som visas på bilden. Specifikationerna kan ändras utan föregående meddelande för att höja prestandan.

## Spel

2:a	3:e	Beskrivning
<b>Uppdateringsfrekv.</b>		<p>Ändra skärmens uppdateringsfrekvens. En högre uppdateringshastighet kan minska trötthet i ögonen.</p> <ul style="list-style-type: none"><li>• <b>60 Hz / 120 Hz / 144 Hz</b><ul style="list-style-type: none"><li>— Endast C27G5*T* / C32G5*T*-modellen.</li></ul></li><li>• <b>DisplayPort: 60 Hz / 100 Hz / 165 Hz</b> <b>HDMI: 60 Hz / 100 Hz</b><ul style="list-style-type: none"><li>— Endast C34G5*T*-modellen.</li></ul></li></ul> <p>— Menyn är inte tillgänglig när <b>FreeSync</b> är inställt.</p> <p>— Om <b>Uppdateringsfrekv.</b> ändras kan detta leda till att skärmen flimrar, beroende på vilket grafikkort datorn är utrustad med.</p> <p>— Funktionen är tillgänglig i en dator som är utrustad med ett grafikkort som kan ändra uppdateringsfrekvens. Den är inte tillgänglig i enheter (t.ex. AV-enheter) med fasta uppdateringsfrekvenser. Om funktionen tillämpas kan skärmen fungera dåligt.</p> <p>— Om <b>Uppdateringsfrekv.</b>-funktionen används och texten som visas på datorskärmen ser suddig eller förvrängd ut, kan du lösa problemet genom att ändra upplösningen på datorskärmen till den rekommenderade upplösningen.</p>

2:a	3:e	Beskrivning
<b>Svart equalizer</b>		<p>Justera ljusstyrkan i de mörka områden.</p> <p>När värdet närmar sig 1 blir de mörkare områdena på skärmen ljusare så att det blir lättare att hitta fiender när du spelar olika spel. Om du vill hitta fiender lättare när du spelar spel ändrar du till ett lägre värde.</p> <p>När värdet närmar sig 20 blir de mörkare områdena på skärmen mörkare och kontrasten ökar.</p> <ul style="list-style-type: none"> <li>— Menyn är inte tillgänglig när <b>Läge för ögonvila</b> är aktiverat.</li> <li>— Menyn är inte tillgänglig när <b>Bildläge</b> är angett för läget <b>Bio</b>.</li> <li>— Menyn är inte tillgänglig när <b>Dynamisk kontr.</b> är aktiverat.</li> <li>— Funktionen <b>Svart equalizer</b> aktiveras bara vid en viss <b>AV</b>-upplösning, till exempel 720p vid 60Hz och 1080p vid 60Hz.</li> </ul>
<b>Svarstid</b>		<p>Accelerera skärmens svarshastighet så att videon blir mer levande och naturlig.</p> <ul style="list-style-type: none"> <li>— Det bästa alternativet för <b>Svarstid</b> när du inte visar film eller spel är <b>Standard</b> eller <b>Snabbare</b>.</li> <li>— Menyn är inte tillgänglig när <b>FreeSync</b> är inställt.</li> <li>— När <b>Bildläge</b> är inställt till <b>Dynamisk</b> eller <b>Läge för ögonvila</b> är inställt till <b>På</b>, inaktiveras <b>Snabbast (MBR)</b>-menyn.</li> <li>— Menyn <b>Snabbast (MBR)</b> är endast tillgänglig när <b>Uppdateringsfrekv.</b> är inställd på 144 Hz (C27G5*T* / C32G5*T*), 165Hz (C34G5*T*).</li> </ul>
<b>FreeSync</b>		<p><b>FreeSync</b>-tekniken är en lösning som minskar screen tearing utan fördröjning och väntetid. <b>FreeSync</b> kan användas när du använder AMD-grafikkort som stöder <b>FreeSync</b>-lösning.</p> <p>Se sidan <a href="#">FreeSync (för AMD-grafikkort)</a> för mer information.</p>
<b>Minska inmat.födr.</b>		<p>Minimera inkommande fördröjningar för snabba reaktioner genom att minska videobearbetningstiden.</p> <ul style="list-style-type: none"> <li>— Menyn är inte tillgänglig när <b>FreeSync</b> är aktiverat.</li> <li>— Menyn är inte tillgänglig när <b>Uppdateringsfrekv.</b> är inställd på 120Hz / 144Hz (Endast C27G5*T* / C32G5*T*-modellen.).</li> <li>— Menyn är inte tillgänglig när <b>Uppdateringsfrekv.</b> är inställd på 60 Hz/100 Hz/165 Hz (endast C34G5*T*-modellen.) (i <b>DisplayPort</b>-läge).</li> <li>— Om datorns uppdateringsfrekvens skiljer sig från inställningen för <b>Uppdateringsfrekv.</b> på produkten, kanske funktionen inte stöds.</li> </ul>
<b>Virtuell siktpunkt</b>		<ul style="list-style-type: none"> <li>• <b>Av: Virtuell siktpunkt</b> är inte tillgänglig när <b>Av</b> är valt.</li> <li>• : Välj den siktpunktstil du föredrar.</li> <li>• <b>Återställ position:</b> Återställ siktpunktens position till standard.</li> </ul>

---

2:a

3:e

Beskrivning

---

**Skärmstorlek**

Välj bästa skärmstorlek och bildformat.

— Menyn är inte tillgänglig när **FreeSync** är aktiverat.

I **PC-läge**

- **Auto**: Visa bilden med det bildformat som inmatningskällan har.
- **Wide**: Visa bilden i helskärmsläge oavsett vilket bildformat inmatningskällan har.
- **17 tum (4:3)**: Använd bildformatet 4:3 på en 17-tumsskärm. Bilder med annat bildformat visas inte.
- **19 tum (4:3)**: Använd bildformatet 4:3 på en 19-tumsskärm. Bilder med annat bildformat visas inte.
- **19 tum bred (16:10)**: Använd bildformatet 16:10 på en 19-tumsskärm. Bilder med annat bildformat visas inte.
- **21,5 tum bred (16:9)**: Använd bildformatet 16:9 på en 21,5-tumsskärm. Bilder med annat bildformat visas inte.
- **22 tum bred (16:10)**: Använd bildformatet 16:10 på en 22-tumsskärm. Bilder med annat bildformat visas inte.
- **23 tum bred (16:9)**: Använd bildformatet 16:9 på en 23-tumsskärm. Bilder med annat bildformat visas inte.
- **27" (16:9)**: Använd bildformatet 16:9 på en 27-tumsskärm. Bilder med annat bildformat visas inte.

— Endast C34G5\*T\*-modellen.

- **29" (21:9)**: Använd bildformatet 21:9 på en 29-tumsskärm. Bilder med annat bildformat visas inte.

— Endast C34G5\*T\*-modellen.

---

I **AV**-läge

- **4:3**: Visa bilden med bildformatet 4:3. Passar för videor och standardsändningar.
- **16:9**: Visa bilden med bildformatet 16:9.
- **21:9**: Visa bilden med bildformatet 21:9.

— Endast C34G5\*T\*-modellen.

- **Anpassa t. skärm**: Visa bilden med originalbildformatet utan beskärning.
- **17 tum (4:3)**: Använd bildformatet 4:3 på en 17-tumsskärm. Bilder med annat bildformat visas inte.
- **19 tum (4:3)**: Använd bildformatet 4:3 på en 19-tumsskärm. Bilder med annat bildformat visas inte.
- **19 tum bred (16:10)**: Använd bildformatet 16:10 på en 19-tumsskärm. Bilder med annat bildformat visas inte.
- **21,5 tum bred (16:9)**: Använd bildformatet 16:9 på en 21,5-tumsskärm. Bilder med annat bildformat visas inte.
- **22 tum bred (16:10)**: Använd bildformatet 16:10 på en 22-tumsskärm. Bilder med annat bildformat visas inte.
- **23 tum bred (16:9)**: Använd bildformatet 16:9 på en 23-tumsskärm. Bilder med annat bildformat visas inte.
- **27" (16:9)**: Använd bildformatet 16:9 på en 27-tumsskärm. Bilder med annat bildformat visas inte.

— Endast C34G5\*T\*-modellen.

- **29" (21:9)**: Använd bildformatet 21:9 på en 29-tumsskärm. Bilder med annat bildformat visas inte.

— Endast C34G5\*T\*-modellen.

— Funktionen kanske inte ingår beroende på vilka portar produkten har.

— Du kan ändra **Skärmstorlek** när följande villkor är uppfyllda.

— Ingångskällan är 480p, 576p, 720p eller 1080p och produkten kan visas normalt (signalerna kan inte användas på alla modeller.).

— Detta kan endast ställas in när det externa ingången är ansluten via HDMI/DP och **PC/AV-läge** är inställt som **AV**.

— Det här alternativet är tillgängligt när **FreeSync** är inställt på **Av**.

# Bild

2:a	3:e	Beskrivning
<b>Bildläge</b>		<p>Med den här menyn får du optimal bildkvalitet anpassad efter den miljö där produkten kommer att användas.</p> <ul style="list-style-type: none"><li>Menyn är inte tillgänglig när <b>Läge för ögonvila</b> är aktiverat.</li><li><b>Bildläge</b> är inaktiverat när ingången är en HDR-signal.</li></ul> <p>I <b>PC-läge</b></p> <ul style="list-style-type: none"><li><b>Favorit</b>: Anpassa skärmens inställningar.</li><li><b>FPS</b>: Öka FPS (First-Person Shooter)-spelskärmens ljusstyrka i mörkare områden. Med det här läget blir dina fiender lättare att se under ett FPS (First-Person Shooter)-spel.</li><li><b>RTS</b>: Öka färgtemperaturen och kontrastförhållandet för att förbättra bilden på RTS (Real-Time Strategy)-skärmen och miniatyröversikten.</li><li><b>Rollspel</b>: Läget är optimerat för 3D-grafik och snabbmeddelanden på RPG (Role Playing Game)-spelskärm.</li><li><b>AOS</b>: Öka kontrastförhållandet om du vill ha en bildkvalitet som är optimerad för AOS (Aeon Of Strife)-spelskärm.</li><li><b>Bio</b>: Få en ljusstyrka och skärpa som på en bildskärm för visning av video- och DVD-innehåll.</li><li><b>Dynamisk kontr.</b>: Få en balanserad ljusstyrka genom automatiskt kontrastjustering.</li></ul> <p>I <b>AV-läge</b></p> <p>När den externa ingången ansluts via HDMI/DP och <b>PC/AV-läge</b> är inställd på <b>AV</b>, har <b>Bildläge</b> fyra bildinställningarna (<b>Dynamisk</b>, <b>Standard</b>, <b>Film</b> och <b>Favorit</b>) som är förinställda på fabriken. Du kan aktivera antingen <b>Dynamisk</b>, <b>Standard</b>, <b>Film</b> eller <b>Favorit</b>. Du kan välja <b>Favorit</b> som automatiskt återkallar dina personliga bildinställningar.</p> <ul style="list-style-type: none"><li><b>Dynamisk</b>: Välj det här läget för att visa en skarpere bild än i läget <b>Standard</b>.</li><li><b>Standard</b>: Välj detta läge när omgivningen är ljus.</li><li><b>Film</b>: Välj detta läge när omgivningen är mörk. Detta spar ström och minskar ögontrötthet.</li><li><b>Favorit</b>: Välj detta läge när du vill justera bilden enligt dina önskemål.</li></ul> <p><small>† Funktionen <b>Bildläge</b> aktiveras bara vid en viss <b>AV</b>-upplösning, till exempel 720p vid 60 Hz och 1080p vid 60 Hz.</small></p>

2:a	3:e	Beskrivning
Ljus		<p>Ändrar bildens ljusstyrka. (Intervall: 0~100)</p> <p>Ett högre värde får bilden att visas klarare.</p> <p>— Menyn är inte tillgänglig när <b>Läge för ögonvila</b> är aktiverat.</p>
Kontrast		<p>Justera kontrasten mellan motiv och bakgrund. (Intervall: 0~100)</p> <p>Ett högre värde ökar kontrasten för att få motivet att bli klarare.</p> <p>— Menyn är inte tillgänglig när <b>Bildläge</b> är angett för läget <b>Bio</b> eller <b>Dynamisk kontr.</b>.</p>
Skärpa		<p>Framhäv motivets konturer eller gör dem suddigare. (Intervall: 0~100)</p> <p>Ett högre värde gör motivets konturer skarpare.</p> <p>— Menyn är inte tillgänglig när <b>Bildläge</b> är angett för läget <b>Bio</b> eller <b>Dynamisk kontr.</b>.</p>
Färg		<p>Justera skärmens ton.</p> <ul style="list-style-type: none"> <li>• <b>Färgton:</b> Välj den färgton som passar dina behov bäst. <ul style="list-style-type: none"> <li>— När den externa ingången ansluts via HDMI/DP och <b>PC/AV-läge</b> är inställd på <b>AV</b> (720p vid 60Hz och 1080p vid 60Hz), har <b>Färgton</b> fyra automatiska inställningar för färgtemperatur (<b>Sval</b>, <b>Normal</b>, <b>Varm</b> och <b>Favorit</b>).</li> </ul> </li> <li>• <b>Röd:</b> Justera den röda mätnadsnivån. Värden närmare hundra ger en högre färgintensitet.</li> <li>• <b>Grön:</b> Justera den gröna mätnadsnivån. Värden närmare hundra ger en högre färgintensitet.</li> <li>• <b>Blå:</b> Justera den blå mätnadsnivån. Värden närmare hundra ger en högre färgintensitet.</li> <li>• <b>Gamma:</b> Justera ljusstyrkans mellannivå.</li> </ul> <p>— Menyn är inte tillgänglig när <b>Läge för ögonvila</b> är aktiverat.</p> <p>— Menyn är inte tillgänglig när <b>Bildläge</b> är angett för läget <b>Bio</b>.</p> <p>— Menyn är inte tillgänglig när <b>Dynamisk kontr.</b> är aktiverat.</p>

2:a	3:e	Beskrivning
<b>Svärta</b>		<p>Om en DVD-spelare eller digital-tv-box är ansluten till produkten via HDMI, kan det uppstå en viss bildförsämring (kontrast/färgförsämring, svärta etc.) på den anslutna källanheten.</p> <p>I sådana fall kan <b>Svärta</b> användas för att justera bildkvaliteten.</p> <ul style="list-style-type: none"> <li>• <b>Normal:</b> Välj det här läget när det inte finns någon försämring av kontrastförhållandet.</li> <li>• <b>Låg:</b> Välj det här läget för att minska svärtan och öka den vita nivån när det finns en försämring i kontrastförhållandet.</li> </ul> <p>— Funktionen är bara tillgänglig i <b>HDMI</b>-läge.</p> <p>— <b>Svärta</b> kanske inte fungerar med vissa källanheter.</p> <p>— Funktionen <b>Svärta</b> aktiveras bara vid en viss <b>AV</b>-upplösning, till exempel 720p vid 60Hz och 1080p vid 60Hz.</p> <p>— Justera <b>Svärta</b> eftersom bildkvaliteten kan variera beroende på den externa enheten.</p>
<b>Läge för ögonvila</b>		<p>Ange en optimal bildkvalitet som är avslappnande för ögat.</p> <p>TÜV Rheinland Low Blue Light Content är en certifiering för produkter som uppfyller kraven för lägre blå ljusnivåer. När <b>Läge för ögonvila</b> är inställt på <b>På</b> reduceras mängden blått ljus med våglängder runt 400 nm, vilket ger en optimal bildkvalitet som samtidigt är avslappnande för ögat. Samtidigt är den blå ljusnivån lägre än i standardinställningarna enligt testning från TÜV Rheinland, och nivån har certifierats enligt kraven i TÜV Rheinlands standard Low Blue Light Content.</p>
<b>Skärmjustering</b>		<ul style="list-style-type: none"> <li>• <b>H-position:</b> Flytta skärmen åt vänster eller höger.</li> <li>• <b>V-position:</b> Flytta skärmen uppåt eller nedåt.</li> </ul> <p>— Alternativet är bara tillgängligt när <b>PC/AV-läge</b> är inställt på <b>AV</b>.</p> <p>— Menyn är endast tillgänglig när <b>Skärmstorlek</b> är inställt på <b>Anpassa t. skärm</b> i <b>AV</b>-läge.</p> <p>När en 480p-, 576p-, 720p- eller 1080p-signal används i <b>AV</b>-läge och produkten visas normalt väljer du <b>Anpassa t. skärm</b> för att justera den vågräta och lodräta positionen i nivåerna 0–6.</p>



## PBP (Modell som stöds: C34G5\*T\*)

- De funktionerna som är tillgängliga varierar beroende på produktmodellen. Färg och form på delarna kan variera från det som visas på bilden. Specifikationerna kan ändras utan föregående meddelande för att höja prestandan.
- Om **PBP**-funktionen används och texten som visas på datorskärmen ser suddig eller förvrängd ut, kan du lösa problemet genom att ändra upplösningen på datorskärmen till den rekommenderade upplösningen.
- Ändra inte **PBP**-funktionen godtyckligt medan du spelar ett spel. Annars kanske vissa spelappar inte sparar, vilket leder till skärmfel.

2:a	3:e	Beskrivning
<b>PBP-läge</b>		<p>Stäng av eller slå på PBP-läget.</p> <p>Om källan inte skickar en videosignal i en lämplig upplösning för att visa i PBP-läge, kan en tom skärm visas när PBP-funktionen slås på.</p> <ul style="list-style-type: none"><li>— 4K-utgång från en AV-enhet stöds inte när <b>PBP-läge</b> är <b>På</b>.</li></ul>
<b>Källa</b>		<p>Välj källa för varje skärm.</p> <ul style="list-style-type: none"><li>— Det här alternativet är tillgängligt om <b>PBP-läge</b> är inställt på <b>På</b>.</li></ul>
<b>Ljudkälla</b>		<p>Ange vilken skärm du vill höra ljudet för.</p> <ul style="list-style-type: none"><li>•  / </li><li>— Det här alternativet är tillgängligt om <b>PBP-läge</b> är inställt på <b>På</b>.</li></ul>
<b>Skärmförhållande</b>		<p>Ange Screen Ratio för PBP-läge.</p> <p>I <b>PC-läge</b></p> <ul style="list-style-type: none"><li>• <b>Auto</b>: Visa bilden med det bildformat som inmatningskällan har.</li><li>• <b>Wide</b>: Visa bilden i helskärmsläge oavsett vilket bildformat inmatningskällan har.</li></ul> <p>I <b>AV-läge</b></p> <ul style="list-style-type: none"><li>• <b>4:3</b>: Visa bilden med bildformatet 4:3. Passar för videor och standardsändningar.</li><li>• <b>16:9</b>: Visa bilden med bildformatet 16:9.</li><li>• <b>Anpassa t. skärm</b>: Visa bilden med originalbildformatet utan beskärning.</li></ul> <ul style="list-style-type: none"><li>— Funktionen kanske inte ingår beroende på vilka portar produkten har.</li><li>— Du kan ändra <b>Ser du fortfarande problemet på testbilden?</b> när följande villkor är uppfyllda.<ul style="list-style-type: none"><li>— Ingångskällan är 480p, 576p, 720p eller 1080p och produkten kan visas normalt (signalerna kan inte användas på alla modeller.).</li><li>— Detta kan endast ställas in när det externa ingången är ansluten via HDMI/DP och <b>PC/AV-läge</b> är inställt som <b>AV</b>.</li><li>— Det här alternativet är tillgängligt när <b>FreeSync</b> är inaktiverat.</li></ul></li><li>— Det här alternativet är tillgängligt om <b>PBP-läge</b> är inställt på <b>På</b>.</li></ul>



2:a	3:e	Beskrivning
<b>Kontrast</b>		Justera kontrastnivån. Värden närmare 100 innebär en större kontrast mellan ljus och mörker. <ul style="list-style-type: none"> <li>— Det här alternativet är tillgängligt om <b>PBP-läge</b> är inställt på <b>På</b>.</li> </ul>

## Skärmdisplay

2:a	3:e	Beskrivning
<b>Språk</b>		Ställ in menyspråk. <ul style="list-style-type: none"> <li>— En ändring i språkinställningen tillämpas bara för skärmmenyerna.</li> <li>— Den används inte för andra funktioner i datorn.</li> </ul>
<b>Visa tid</b>		Ställ in att menyn på skärmen automatiskt ska försvinna om den inte används under en viss tid. <b>Visa tid</b> är en funktion för att ange efter hur lång tid skärmmenyn ska försvinna.


## System

2:a	3:e	Beskrivning
<b>Volym</b>		Justera <b>Volym</b> genom att föra JOG-knappen VÄNSTER/HÖGER. <ul style="list-style-type: none"> <li>— Aktivera <b>Tyst</b>-funktionen genom att öppna <b>Volym</b>-kontrollskärmen och sedan använda JOG-knappen för att flytta fokus nedåt.</li> <li>— Inaktivera <b>Tyst</b>-funktionen genom att öppna <b>Volym</b>-kontrollskärmen och sedan öka eller minska <b>Volym</b>.</li> </ul>
<b>Dynam. ljusstyrka</b>		Justera ljusstyrkan automatiskt för att ge bästa möjliga skärmkontrast under befintliga förhållandena. <ul style="list-style-type: none"> <li>— Menyn är inte tillgänglig när <b>Läge för ögonvila</b> är aktiverat.</li> <li>— För lågt inställd ljusstyrka kan orsaka felaktig funktion.</li> </ul>

2:a	3:e	Beskrivning
<b>Sluttid-timer Plus</b>	<b>Sluttid</b>	<ul style="list-style-type: none"> <li>• <b>Sluttid:</b> Aktivera <b>Sluttid</b>-läget.</li> <li>• <b>Stäng av efter:</b> Timern kan ställas in på 1 till 23 timmar. Produkten stängs automatiskt av efter det angivna antalet timmar. <ul style="list-style-type: none"> <li>– Alternativet är bara tillgängligt när <b>Sluttid</b> är inställt på <b>På</b>.</li> </ul> </li> </ul> <p>– I produkter för vissa marknader är <b>Sluttid</b> inställt på att aktiveras automatiskt 4 timmar efter att produkten slås på. Det görs i enlighet med regelverk för strömförsörjning. Öppna  → <b>System</b> → <b>Sluttid-timer Plus</b> och ställ in <b>Sluttid</b> på <b>Av</b> om du inte vill att timern ska aktiveras.</p>
	<b>Eko-timer</b>	<ul style="list-style-type: none"> <li>• <b>Eko-timer:</b> Aktivera <b>Eko-timer</b>-läget.</li> <li>• <b>Stäng av Eko efter:</b> <b>Stäng av Eko efter</b> kan ställas in på ett värde mellan 10 och 180 minuter. Produkten stängs automatiskt av efter en angiven tid. <ul style="list-style-type: none"> <li>– Alternativet är bara tillgängligt när <b>Eko-timer</b> är inställt på <b>På</b>.</li> </ul> </li> </ul>
<b>PC/AV-läge</b>		<p>Ställ <b>PC/AV-läge</b> in läget på <b>AV</b>. Bildstorleken förstoras.</p> <p>Det här alternativet är användbart när du tittar på en film.</p> <p>– Det är bara produkter med visningsområdet 16:9 eller 16:10 som stöds.</p> <p>– Om produkten är i läget <b>HDMI, DisplayPort</b> och meddelandet <b>Kontrollera kabelanslutningen och källanhetens inställningar</b> visas på skärmen, trycker du på JOG-knappen för att visa funktionsknappskärmen. Välj sedan  → <b>System</b> → <b>PC/AV-läge</b> → <b>HDMI, DisplayPort</b> → <b>PC</b> eller <b>AV</b>.</p>
<b>DisplayPort Ver.</b>		<p>Välj rätt version av visningsporten (Displayport).</p> <p>– En felaktig inställning kan göra att skärmen blir svart. Om detta inträffar kontrollerar du enhetens specifikationer.</p> <p>– Om produkten (i <b>DisplayPort</b>-läge) visar meddelandet <b>Kontrollera kabelanslutningen och källanhetens inställningar</b>, trycker du på JOG-knappen för att visa funktionsknappskärmen och väljer sedan  → <b>System</b> → <b>DisplayPort Ver.</b> → <b>1.1</b> eller <b>1.2</b> (C27G5*T* / C32G5*T*), <b>1.1 / 1.2 / 1.4</b> (C34G5*T*).</p> <p>– Om du ställer in <b>DisplayPort Ver.</b> på <b>1.1</b>, gör bandbredds begränsningen för DisplayPort 1.1-protokollet att den faktiska maximala uppdateringsfrekvensen för grafikkorten inte kan uppnå nivån 120 Hz/144 Hz.</p> <p>– Om datorn har gått in i BIOS-läget och BIOS-skärmen inte visas, går du till följande sökväg och väljer sedan läget.  → <b>System</b> → <b>DisplayPort Ver.</b> → <b>1.1</b> eller <b>1.2</b> (C27G5*T* / C32G5*T*), <b>1.1 / 1.2 / 1.4</b> (C34G5*T*).</p>

2:a	3:e	Beskrivning
Ingångsportversion		<p>Välj en HDMI-version.</p> <ul style="list-style-type: none"> <li>— Vilka enheter och upplösningar som stöds varierar beroende på versionen.</li> <li>— När versionen ändras kan skärmen blinka.</li> <li>— Om du ställer in <b>HDMI-läge</b> på <b>1.4</b>, är det inte säkert att alla de högre upplösningarna fungerar på grund av bandbredds begränsningar i HDMI 1.4-protokollet.</li> <li>— Om inställningen inte är rätt kan skärmen bli svart. Kontrollera i så fall skärmens specifikationer.</li> <li>— Ställ in <b>HDMI-läge</b> till <b>1.4</b> om bildskärmen är ansluten till en HDMI-enhet och bildskärmen inte visar bilden korrekt, visar en tom skärm eller inte spelar upp något ljud.</li> </ul>
Autoväxla källa		<p>När du aktiverar visas nya anslutna källor automatiskt.</p> <ul style="list-style-type: none"> <li>— Den här funktionen kanske inte stöds beroende på modell och geografiskt område.</li> </ul>
Knappupprepn.tid		<p>Ställ in hur snabbt en knapp ska svara när den trycks ner.</p> <p>Du kan välja <b>Acceleration, 1 sek</b> eller <b>2 sek</b>. Om du väljer <b>Ingen upprepn</b> svarar ett kommando bara en gång när en knapp trycks ner.</p>
På för LED-ström		<p>Konfigurera inställningarna för att aktivera eller avaktivera strömindikatorn som sitter längst ned på produkten.</p> <ul style="list-style-type: none"> <li>• <b>Arbetar</b>: Strömindikatorn lyser när produkten är på.</li> <li>• <b>Standby</b>: Strömindikatorn lyser när produkten är avstängd.</li> </ul>

# Support

2:a	3:e	Beskrivning
<a href="#">Självd diagnos</a>		Utför det här testet när det uppstår problem med bilden på skärmen. <ul style="list-style-type: none"><li>Stäng aldrig av strömmen eller ändra inmatningskällan under självd diagnos. Försök om möjligt att inte avbryta testningen.</li></ul>
<a href="#">Programvaruuppd.</a>		Uppdatera programvaran med en uppdateringsfil på en USB-enhet. <ol style="list-style-type: none"><li>Spara uppdateringsfilen (i .bin-format) som du hämtade från Samsung webbplats (<a href="http://www.samsung.com/sec">http://www.samsung.com/sec</a>) till en USB-lagringsenhet.</li><li>Anslut USB-enheten till SERVICE-porten på skärmen. Välj  → <a href="#">Support</a> → <a href="#">Programvaruuppd.</a></li><li>Följ instruktionerna på skärmen för att fortsätta med uppdateringen.</li><li>Din produkt stängs av och slås på automatiskt för att installera uppdateringen. Stäng därefter av produkten.</li><li>Ta ut strömkabeln från eluttaget och anslut sedan kabeln igen efter att produkten stängts av.</li></ol> <ul style="list-style-type: none"><li>För att utföra en programvaruuppdatering med ett USB-minne formaterar du först USB-minnet till FAT32.</li><li>När du utför uppdateringen måste du se till att det bara finns en BIN-fil (.bin) sparad i rotkatalogen.</li><li>Om meddelandet <b>Inga uppdateringsfiler hittades på USB-enheten. Kontrollera USB-enheten och försök igen.</b> visas beror det troligen på någon av följande orsaker.<ul style="list-style-type: none"><li>Inget USB-minne är anslutet till SERVICE-porten.</li><li>Filerna på det anslutna USB-minnet är inte kompatibla format.</li><li>Det finns inga giltiga uppdateringsfiler på det anslutna USB-minnet. (Det finns inga uppdateringsfiler sparade på minnet eller filnamnen är felaktiga.)</li></ul></li><li>Stäng inte av produkten innan uppdateringen har slutförts. Se till att uppdateringen får ske utan avbrott så långt det är möjligt. I allmänhet återgår produkten till den tidigare versionen om en uppdatering avbryts.</li><li>Det är inte ett bildskärmsrelaterat problem eftersom skärmen kan blinka i grönt under USB-uppdatering när en DVI-HDMI-konverterare är ansluten. Programvaruuppdateringen utförs normalt. Vänta på motsvarande sätt tills uppdateringen har slutförts.</li></ul>
<a href="#">Information</a>		Visa information om den aktuella programvaran. Se själva skärmen.
<a href="#">Återställ alla</a>		Återställ alla inställningar för produkten till standardfabriksinställningarna.

# Kapitel 05

## Installera programmet

### Easy Setting Box



Easy Setting Box gör det möjligt att använda produkten genom delning i flera sektioner.

Om du vill installera den senaste versionen av Easy Setting Box, hämtar du den från Samsungs webbplats (<http://www.samsung.com>).

- Programvaran kanske inte fungerar om du inte startar om datorn efter installationen.
- Ikonen Easy Setting Box kanske inte visas beroende på datorns operativsystem och produktspecifikationer.
- Om ikonen för genvägen inte visas trycker du på F5.

### Begränsningar och problem vid installation

Installationen av Easy Setting Box kan påverkas av grafikkortet, moderkortet och nätverksmiljön.

### Systemkrav

#### Operativsystem

- Windows 7 32bit/64bit
- Windows 8 32bit/64bit
- Windows 8.1 32bit/64bit
- Windows 10 32bit/64bit

#### Hårdvara

- Minst 32MB minne
- Minst 60MB ledigt utrymme på hårddisken

### Installation av drivrutiner

Om du vill installera den senaste versionen av produktens drivrutin, hämtar du den från Samsungs webbplats (<http://www.samsung.com>).

- Du kan ställa in optimal upplösning och frekvens för den här produkten genom att installera överensstämmande drivrutiner för den här produkten.

# Kapitel 06

## Felsökningsguide

### Innan du kontaktar Samsungs kundtjänst

— Innan du kontaktar Samsungs kundtjänst ska du testa produkten enligt följande. Om problemet kvarstår ska du kontakta Samsungs kundtjänst.

#### Produktdiagnos (skärmproblem)

Om det uppstår ett problem med skärmen kör du [Självdiagnos](#) för att kontrollera att skärmen fungerar som den ska.

#### Kontrollera upplösning och frekvens

Om en upplösning som inte stöds (se [Tabell över standardsignallägen](#)) har valts kan meddelandet **Ej optimalt läge** visas kort eller så visas inte skärmen korrekt.

— Den upplösning som visas kan variera beroende på datorns inställningar och vilka kablar som används.

### Kontrollera följande.

#### Installationsfel (datorläge)

---

Skärmen håller på att slås på och av.

Kontrollera att kabeln är korrekt ansluten mellan produkten och datorn, och att kontakterna är ordentligt fästa.

---

Mellanslag hittas på alla fyra sidor av skärmvisningen när en HDMI- eller HDMI-DVI-kabel ansluts till produkten och datorn.

Mellanslagen som hittas på skärmen har inget att göra med produkten.

Mellanslag på skärmen orsakas av datorn eller grafikkortet. För att lösa problemet ska du justera skärmstorleken i HDMI- eller DVI-inställningar för grafikkortet.

Om grafikkortets inställningsmeny inte har något alternativ för att ändra skärmstorleken ska du uppdatera grafikkortets drivrutin till senaste version.

(Kontakta tillverkaren av grafikkortet eller datorn för mer information om hur du ändrar skärminställningarna.)

---

#### Skärmproblem

---

Strömlampan är släckt. Skärmen slås inte på.

Kontrollera att strömsladden är ordentligt fastsatt.


Om det uppstår ett problem med skärmen kör du [Självdiagnos](#) för att kontrollera att skärmen fungerar som den ska.

---

---

Meddelandet **Kontrollera kabelanslutningen och källanhetens inställningar** visas.

Kontrollera att kabeln är ordentligt ansluten till produkten.

Om produkten är i läget **HDMI** eller **DisplayPort** trycker du på JOG-knappen för att visa funktionsknappskärmen och väljer sedan  → **System** → **PC/AV-läge** → **HDMI, DisplayPort** → **PC** eller **AV**.

**Ej optimalt läge** visas.

Det här meddelandet visas om signalen från grafikkortet överskrider produktens maximala upplösning eller frekvens.

Ändra den maximala upplösningen och frekvensen efter produktens prestanda i enlighet med tabellen över standardsignallägen ([s.36](#)).

**Bilderna på skärmen ser förvridna ut.**

Kontrollera kabelanslutningen till produkten.

**Skärmen är inte klar. Skärmen är suddig.**

Ta bort alla tillbehör (videoförlängningskabel etc.) och försök igen.

Ställ in upplösning och frekvens till rekommenderad nivå.

**Skärmen visas instabilt och skakigt. Det finns skuggor eller spökbilder till vänster på skärmen.**

Kontrollera att upplösning och frekvens för datorn är inom upplösningsintervallet och frekvensen som är kompatibla med produkten. Om det behövs ska du sedan ändra inställningar i enlighet med tabellen över standardsignallägen ([s.36](#)) i den här manualen och menyn **Information** på produkten.

**Skärmen är för ljus. Skärmen är för mörk.**

Ändra **Ljus** och **Kontrast**.

**Skärmfärgen är ojämn.**

Ändra inställningarna under **Färg**.

**Färgerna på skärmen har en skugga och är förvridna.**

Ändra inställningarna under **Färg**.

**Vitt ser inte riktigt ut som vitt.**

Ändra inställningarna under **Färg**.

**Det finns ingen bild på skärmen och strömlampan blinkar varannan till varje hel sekund.**

Produkten är i energisparläge.

Tryck på valfri knapp på tangentbordet eller flytta på musen för att återgå till föregående skärm.

---

---

**Texten är suddig.**

Om du använder ett Windows-operativsystem (t.ex. Windows 7, Windows 8, Windows 8.1 eller Windows 10): Gå till **Kontrollpanelen** → **Teckensnitt** → **Justera ClearType-text** och ändra **Aktivera ClearType**.

**Videouppspelningen är hackig.**

Uppspelning av högupplösta, stora videofiler kan vara hackig. Det kan bero på att videospelaren inte är optimerad för datorresursen.

Försök spela upp filen i en annan videospelare.

---

## Ljudfel

---

**Det finns inget ljud.**

Kontrollera den anslutna ljudkabeln och/eller ändra volymen.

Kontrollera volymen.

Kontrollera om ljudet är avstängt.

---

**Volymen är för låg.**

Justera volymen.

Om volymen fortfarande är för låg efter att du har vridit upp den till maxnivå ska du justera volymen på datorns ljudkort eller programvaran.

---

**Bilden visas men inget ljud hörs.**

Det hörs inget ljud om du ansluter en indataenhet med en HDMI-DVI-kabel.

Anslut enheten med en HDMI-kabel eller en DP-kabel.

---

## Källanhetsfel

---

**Ett signalljud hörs när min dator startar.**

Om en signal hörs när datorn startar ska du låta den komma på service.

---



---

## Vanliga frågor

— Läs användarhandboken för datorn eller grafikkortet för mer information om ändring av inställningar.

— Sökvägen till inställningarna beror på vilket operativsystem som är installerat.

---

### Hur ändrar jag frekvens?

Ställ in frekvensen på grafikkortet.

- Windows 7: Gå till Kontrollpanelen → Utseende och anpassning → Bildskärm → Skärmupplösning → Avancerade inställningar → Bildskärm och justera Uppdateringsfrekvens under Bildskärmsinställningar.
  - Windows 8(Windows 8.1): Gå till Inställningar → Kontrollpanelen → Utseende och anpassning → Bildskärm → Skärmupplösning → Avancerade inställningar → Bildskärm och justera Uppdateringsfrekvens under Bildskärmsinställningar.
  - Windows 10: Gå till Inställningar → System → Bildskärm → Avancerade skärminställningar → Egenskaper för bildskärmskort → Bildskärm och justera Uppdateringsfrekvens under Bildskärmsinställningar.
- 

### Hur ändrar jag upplösningen?

- Windows 7: Gå till Kontrollpanelen → Utseende och anpassning → Bildskärm → Skärmupplösning och Justera upplösning.
  - Windows 8(Windows 8.1): Gå till Inställningar → Kontrollpanelen → Utseende och anpassning → Bildskärm → Justera upplösning och justera upplösningen.
  - Windows 10: Gå till Inställningar → System → Bildskärm → Avancerade skärminställningar, och justera upplösningen.
- 

### Hur ställer jag in energisparläge?

- Windows 7: Gå till Kontrollpanelen → Utseende och anpassning → Anpassning → Inställningar för skärmsläckare → Energialternativ eller datorns BIOS-inställningar.
  - Windows 8(Windows 8.1): Gå till Inställningar → Kontrollpanelen → Utseende och anpassning → Anpassa → Inställningar för skärmsläckare → Energialternativ eller datorns BIOS-inställningar.
  - Windows 10: Gå till Inställningar → Anpassning → Låsskärm → Timeoutinställningar för skärmen → Energialternativ eller datorns BIOS-inställningar.
-

# Kapitel 07

## Specifikationer

### Allmänt

Modellnamn	C27G5*T*	C32G5*T*	C34G5*T*
Storlek	27-klass (26,9 tum / 68,4 cm)	32-klass (31,5 tum / 80,0 cm)	34-klass (34 tum / 86,4 cm)
Visningsområde	596,7 mm (H) x 335,6 mm (V)	697,3 mm (H) x 392,2 mm (V)	797,22 mm (H) x 333,72 mm (V)
Bildpunktstopp	0,2331 mm (H) x 0,2331 mm (V)	0,2724 mm (H) x 0,2724 mm (V)	0,07725 mm (H) x 0,23175 mm (V)
Maximal pixelklocka	586 MHz	586 MHz	879,714 MHz
Nätanslutning	AC100-240V~ 50/60Hz Baserat på adaptorns AC-spänning. Produktens DC-spänning står på produktetiketten.		
Signalanslutningar	HDMI, DisplayPort		
Miljöförhållanden	<b>Drift</b> Temperatur: 10 °C – 40 °C (50 °F – 104 °F) Luftfuktighet: 10 % till 80 %, icke-kondenserande <b>Förvaring</b> Temperatur: -20 °C – 45 °C (-4 °F – 113 °F) Luftfuktighet: 5 % till 95 %, icke-kondenserande		

---

- Plug & Play

Produkten kan installeras på alla Plug & Play-kompatibla system. Tvåvägs datautväxling mellan produkten och datorns system optimerar produktinställningarna. Produktinstallationen sker automatiskt. Du kan dock anpassa installationsinställningarna efter önskemål.

- Panelpunkter (pixlar)

På grund av produktens tillverkning kan ungefär 1 pixel per miljon (1 ppm) vara ljusare eller mörkare på LCD-panelen. Detta påverkar inte produktprestandan.

- Specifikationerna ovan kan ändras utan föregående meddelande för att höja prestandan.

- Detaljerade enhetsspecifikationer finns på Samsungs webbplats.

- Mer information om produktens energimärkning finns i den europeiska databasen för energimärkta produkter (EPREL) på [https://eprel.ec.europa.eu/qr/\\*\\*\\*\\*\\*](https://eprel.ec.europa.eu/qr/*****) och produktens EPREL-registreringsnummer är \*\*\*\*\*. Du hittar registreringsnumret på produktens energietikett.

## Tabell över standardsignallägen

Modellnamn		C27G5*T* / C32G5*T*	C34G5*T*
Synkronisering (PANEL-spec)	Vertikal frekvens	48 ~ 144 Hz	60 ~ 165 Hz
Upplösning	Optimal upplösning	2560 x 1440 @ 144 Hz	3440 x 1440 @ 100 Hz (HDMI)
	Maximal upplösning		3440 x 1440 @ 165 Hz (DisplayPort)

Om en signal som hör till följande standardsignallägen skickas från datorn justeras skärmen automatiskt. Om signalen som sänds från datorn inte hör hemma ibland standardsignallägena kan skärmen bli blank med strömlampan på. I så fall ska du ändra inställningarna enligt följande tabell genom att läsa i bruksanvisningen för grafikkortet.

### C27G5\*T\* / C32G5\*T\*

Upplösning	Horisontell frekvens (kHz)	Vertikal frekvens (Hz)	Pixelklocka (MHz)	Synkpolaritet (H/V)	Port	
					HDMI IN	DP IN
IBM, 720 x 400	31,469	70,087	28,322	-/+	0	0
MAC, 640 x 480	35,000	66,667	30,240	-/-	0	0
MAC, 832 x 624	49,726	74,551	57,284	-/-	0	0
MAC, 1152 x 870	68,681	75,062	100,000	-/-	0	0
VESA, 640 x 480	31,469	59,940	25,175	-/-	0	0
VESA, 640 x 480	37,861	72,809	31,500	-/-	0	0
VESA, 640 x 480	37,500	75,000	31,500	-/-	0	0
VESA, 800 x 600	35,156	56,250	36,000	+/+	0	0
VESA, 800 x 600	37,879	60,317	40,000	+/+	0	0
VESA, 800 x 600	48,077	72,188	50,000	+/+	0	0
VESA, 800 x 600	46,875	75,000	49,500	+/+	0	0
VESA, 1024 x 768	48,363	60,004	65,000	-/-	0	0
VESA, 1024 x 768	56,476	70,069	75,000	-/-	0	0
VESA, 1024 x 768	60,023	75,029	78,750	+/+	0	0
VESA, 1152 x 864	67,500	75,000	108,000	+/+	0	0
VESA, 1280 x 720	45,000	60,000	74,250	+/+	0	0

Upplösning	Horisontell frekvens (kHz)	Vertikal frekvens (Hz)	Pixelklocka (MHz)	Synkpolarietet (H/V)	Port	
					HDMI IN	DP IN
VESA, 1280 x 800	49,702	59,810	83,500	-/+	0	0
VESA, 1280 x 1024	63,981	60,020	108,000	+/+	0	0
VESA, 1280 x 1024	79,976	75,025	135,000	+/+	0	0
VESA, 1440 x 900	55,935	59,887	106,500	-/+	0	0
VESA, 1600 x 900	60,000	60,000	108,000	+/+	0	0
VESA, 1680 x 1050	65,290	59,954	146,250	-/+	0	0
VESA, 1920 x 1080	67,500	60,000	148,500	+/+	0	0
VESA, 2560 x 1440	88,787	59,951	241,500	+/-	0	0
VESA, 2560 x 1440	150,919	99,946	410,500	+/-	0	0
VESA, 2560 x 1440	182,992	119,998	497,750	+/-	0	0
VESA, 2560 x 1440	222,192	144,000	586,586	+/-	0	0
Unik anpassad frekvens, 2560 x 1440	222,192	144,000	596,807	+/-	0	-

#### C34G5\*T\*

Upplösning	Horisontell frekvens (kHz)	Vertikal frekvens (Hz)	Pixelklocka (MHz)	Synkpolarietet (H/V)	Port	
					HDMI IN	DP IN
IBM, 720 x 400	31,469	70,087	28,322	-/+	0	0
MAC, 640 x 480	35,000	66,667	30,240	-/-	0	0
MAC, 832 x 624	49,726	74,551	57,284	-/-	0	0
MAC, 1152 x 870	68,681	75,062	100,000	-/-	0	0
VESA, 640 x 480	31,469	59,940	25,175	-/-	0	0
VESA, 640 x 480	37,861	72,809	31,500	-/-	0	0
VESA, 640 x 480	37,500	75,000	31,500	-/-	0	0
VESA, 800 x 600	35,156	56,250	36,000	+/+	0	0
VESA, 800 x 600	37,879	60,317	40,000	+/+	0	0

Upplösning	Horisontell frekvens (kHz)	Vertikal frekvens (Hz)	Pixelklocka (MHz)	Synkplaritet (H/V)	Port	
					HDMI IN	DP IN
VESA, 800 x 600	48,077	72,188	50,000	+/+	0	0
VESA, 800 x 600	46,875	75,000	49,500	+/+	0	0
VESA, 1024 x 768	48,363	60,004	65,000	-/-	0	0
VESA, 1024 x 768	56,476	70,069	75,000	-/-	0	0
VESA, 1024 x 768	60,023	75,029	78,750	+/+	0	0
VESA, 1152 x 864	67,500	75,000	108,000	+/+	0	0
VESA, 1280 x 720	45,000	60,000	74,250	+/+	0	0
VESA, 1280 x 800	49,702	59,810	83,500	-/+	0	0
VESA, 1280 x 1024	63,981	60,020	108,000	+/+	0	0
VESA, 1280 x 1024	79,976	75,025	135,000	+/+	0	0
VESA, 1440 x 900	55,935	59,887	106,500	-/+	0	0
VESA, 1600 x 900	60,000	60,000	108,000	+/+	0	0
VESA, 1680 x 1050	65,290	59,954	146,250	-/+	0	0
VESA, 1920 x 1080	67,500	60,000	148,500	+/+	0	0
VESA, 2560 x 1440	88,787	59,951	241,500	+/-	0	0
VESA, 2560 x 1440	150,919	99,946	410,500	+/-	0	0
VESA, 2560 x 1440	182,992	119,998	497,750	+/-	-	0
VESA, 3440 x 1440	87,500	59,973	315,000	+/-	0	0
VESA, 3440 x 1440	150,972	99,982	543,500	+/-	0	0
VESA, 3440 x 1440	244,365	165,000	879,714	+/-	-	0

— Horisontell frekvens

Tiden det krävs för att skanna en rad från vänster till höger sida av skärmen kallas en horisontell cykel. Det reciproka numret på den horisontella cykeln kallas horisontell frekvens. Horisontell frekvens uppmäts i kHz.

— Vertikal frekvens

Genom att varje bild upprepas många gånger per sekund ser bilderna naturligare ut. Den här upprepningsfrekvensen kallas för "vertikal frekvens" eller "uppdateringshastighet" och anges i Hz.

— Den här produkten kan ställas in till endast en upplösning för varje skärmstorlek för att uppnå optimal bildkvalitet tack vare panelens karaktär. Därför kan bildkvaliteten försämrans om en annan upplösning än den angivna upplösningen ställs in. För att undvika detta rekommenderar vi att du väljer optimal upplösning som är specificerad för din produkt.

# Kapitel 08

## Appendix

### Ansvar för betal-service (kostnad för kunder)

— När service efterfrågas, trots garantin, kan vi debitera dig för ett besök av en servicetekniker i följande fall.

#### Inget fel på produkten

Rengöring av produkten, justering, förklaring, ominstallation osv.

- Om en servicetekniker ombeds att ge instruktioner för hur produkten ska användas eller bara justerar inställningar utan att montera isär produkten.
- Om en defekt har orsakats av yttre miljöfaktorer (Internet, antenn, kabelsignal osv.)
- Om en produkt har installerats om eller om extra enheter har anslutits efter det att den köpta produkten installerades första gången.
- Om en produkt har installerats om för att flyttas till en annan plats eller till ett annat hus.
- Om kunden begär användningsinstruktioner för en produkt från ett annat företag.
- Om kunden begär instruktioner för att använda nätverket eller ett program från ett annat företag.
- Om kunden begär installation och konfigurering av programvara för produkten.
- Om en servicetekniker tar bort/rengör damm eller främmande material inuti produkten.
- Om kunden begär en installation ytterligare efter att ha köpt produkten via hemshopping eller online.

### En skada på produkten som orsakats av kunden

Skada på produkten orsakad av kundens felhantering eller felaktiga reparation.

Om en skada på produkten har orsakats av:

- yttre påverkan eller fall.
- Användning av tillbehör eller separat sålda produkter som inte specificerats av Samsung.
- Reparation av en person förutom en tekniker från ett annat serviceföretag eller partner till Samsung Electronics CO.; Ltd.
- Ommodellering eller reparation av produkten utförd av kunden.
- Användning av produkten med felaktig spänning eller icke-auktoriserade elektriska anslutningar.
- Säkerhetsföreskrifterna i användarhandboken har inte följts.

#### Annat

- Om produkten skadats på grund av en naturkatastrof. (Åska, brand, jordbävning, översvämning osv.)
- Om förbrukningskomponenter har förbrukats. (batterier, toner, lysrör, munstycke, vibrator, lampa, filter, band osv.)

— Om kunden begär service och produkten inte har något fel kan en serviceavgift tas ut. Läs därför alltid användarhandboken först.

## FreeSync (för AMD-grafikkort)

**FreeSync**-tekniken är en lösning som minskar screen tearing utan fördröjning och väntetid.

Med den här funktionen minskas screen tearing och fördröjning under spel. Få en bättre spelupplevelse.

De menyalternativ för **FreeSync** som visas på skärmen kan variera beroende på bildskärmens modell och kompatibilitet med AMD-grafikkortet.

- **Av:** Inaktivera **FreeSync**.
- **På:** Aktivera AMD-grafikkortets **FreeSync**-funktion. Du kan uppleva oregelbundet flimmar när du spelar en del spel.

Tillämpa den optimala upplösningen när du använder **FreeSync**.

Information om hur du anger uppdateringsfrekvens finns i [Vanliga frågor](#) → [Hur ändrar jag frekvens?](#)

— Funktionen **FreeSync** är endast aktiverad i lägena **HDMI** eller **DisplayPort**.

— **HDMI:** Endast C27G5\*T\* / C32G5\*T\*-modellen.

Använd HDMI/DP-kabeln från tillverkaren när du använder **FreeSync**.

— Om **FreeSync**-funktionen används och texten som visas på datorskärmen ser suddig eller förvrängd ut, kan du lösa problemet genom att ändra upplösningen på datorskärmen till den rekommenderade upplösningen.

— Om **DisplayPort Ver.** är inställd till **1.1**, inaktiveras **FreeSync**-läget.

Om du använder **FreeSync**-funktionen när du spelar ett spel kan följande symptom förekomma:

- Skärmen kan flimra beroende på typ av grafikkort, inställningarna i spelet eller videon som spelas. Prova med följande åtgärder: minska värdena i spelinställningarna, ändra det aktuella **FreeSync**-läget till **Av**, eller gå till AMD:s webbplats för att kontrollera versionen av din grafikdrivrutin och uppdatera den med den senaste versionen.
- När du använder **FreeSync**-funktionen kan skärmen flimra på grund av variationer i utdatafrekvensen från grafikkortet.
- Svarshastigheten kan variera under spelets gång beroende på upplösningen. En högre upplösning gör i allmänhet att svarshastigheten sjunker.
- Skärmens ljudkvalitet kan försämrats.

— Om du fortfarande har problem när du använder funktionen ska du kontakta Samsungs servicecenter.

— Om du ändrar skärmapplösning när funktionen är **På**, kan skärmen emellanåt bli svart, beroende på grafikkort. Ange **FreeSync** till **Av** och ändra upplösningen.

— Funktionen är inte tillgänglig i enheter (t.ex. AV-enheter) som inte har något AMD-grafikkort. Om funktionen tillämpas kan skärmen fungera dåligt.

## Modellerna i grafikkortlistan har stöd för FreeSync

**FreeSync** kan bara användas med modeller med AMD-grafikkort. I följande lista visas de grafikkort som stöds:

Installera de senaste officiella grafikdrivrutinerna från AMD som har stöd för **FreeSync**.

— Besök AMD:s officiella webbplats för ytterligare modeller av AMD-grafikkort som stöder **FreeSync**-funktionen.

— Välj **FreeSync Av** om du använder ett grafikkort från en annan tillverkare.

— När du använder **FreeSync**-funktionen via HDMI-kabeln kanske den inte fungerar på grund av bandbredds begränsningen för vissa AMD-grafikkort.

- Radeon™ RX Vega series
- Radeon™ RX 500 series
- Radeon™ RX 400 series
- Radeon™ R9/R7 300 series (förutom R9 370/X, R7 370/X, R7 265)
- Radeon™ Pro Duo (2016 edition)
- Radeon™ R9 Nano series
- Radeon™ R9 Fury series
- Radeon™ R9/R7 200 series (förutom R9 270/X, R9 280/X)



---

## WEEE

### Korrekt avfallshantering av produkten (elektriska och elektroniska produkter)



(Gäller i länder med separata insamlingssystem)

Denna symbol på produkten, tillbehören och i manualen anger att produkten och de elektroniska tillbehören (t.ex. laddare, headset, USB-kabel) inte bör sorteras tillsammans med annat hushållsavfall när de kasseras. Dessa föremål bör hanteras separat för ändamålsenlig återvinning av beståndsdelarna för att förhindra fara för hälsa och miljö.

Hushållsanvändare bör kontakta återförsäljaren som sålt produkten eller kommunen för vidare information om var och hur produkten och tillbehören kan återvinnas på ett miljösäkert sätt.

Företagsanvändare bör kontakta leverantören samt verifiera angivna villkor i köpekontraktet. Produkten och de elektroniska tillbehören bör inte hanteras tillsammans med annat kommersiellt avfall.