

SAMSUNG

ANVÄNDARHANDBOK

Spelbildskärm S49CG95*E

Färgen och utseendet kan variera beroende på produkt. Specifikationerna kan ändras utan föregående meddelande för att förbättra produktens prestanda.

Innehållet i den här handboken kan komma att ändras utan förvarning i avsikt att förbättra kvaliteten.

© Samsung

Samsung innehar upphovsrätten för den här handboken.

Användning eller reproduktion av den här handboken, delvis eller i sin helhet, utan tillstånd från Samsung är förbjudet.

Andra varumärken än Samsung tillhör sina respektive ägare.

En administrationsavgift kan tillkomma i följande fall:

- (a) En tekniker tillkallas men det finns inte något fel på produkten (om du t.ex. inte har läst den här bruksanvisningen).
- (b) Du tar enheten till ett reparationscenter men det finns inte något fel på produkten (om du t.ex. inte har läst den här bruksanvisningen).

Du kommer att informeras om administrationsavgiften innan teknikern besöker dig.

Innehållsförteckning

Innan du använder produkten

Säkerhetsföreskrifter	4
Elektricitet och säkerhet	4
Installation	5
Användning	6
Rengöring	7
Korrekt hållning vid användning av produkten	8

Förberedelser

Installation	9
Montera stativet	9
Att tänka på när du flyttar produkten	11
Kontrollera utrymmet runt produkten	12
Justera produktens lutning och höjd	12
Specifikationer för väggstativet (VESA)	14
Panelkontroll	15

Ansluta och använda en källanhet

Läs nedan innan du ansluter produkten.	16
Portar	17
Ansluta och använda en dator	17
Anslutning med en HDMI-kabel	17
Anslutning med en HDMI-DVI-kabel	17
Anslutning med en DP-kabel	18
Ansluta hörlurar eller öronsnäckor	18
Ansluta produkten till en dator som en USB-hubb	18
Ansluta strömmen	19
Organisera kablarna	19
Ställa in den optimala upplösningen	20

Meny

Spel	21
Bild	24
PIP/PBP	29
Skärmdisplay	31
System	31
Support	34

Installera programmet

Easy Setting Box	35
Begränsningar och problem vid installation	35
Systemkrav	35
Installation av drivrutiner	35

Innehållsförteckning

Felsökningsguide

Innan du kontaktar Samsungs kundtjänst	36
Produkt diagnos (skärmproblem)	36
Kontrollera upplösning och frekvens	36
Kontrollera följande.	36

Vanliga frågor	39
----------------	----

Specifikationer

Allmänt	40
---------	----

Tabell över standardsignallägen	41
---------------------------------	----

Appendix

Ansvar för betalservice (kostnad för kunder)	43
Inget fel på produkten	43
En skada på produkten som orsakats av kunden	43
Annat	43

FreeSync (för AMD-grafikkort)	44
-------------------------------	----

Kapitel 01

Innan du använder produkten

Säkerhetsföreskrifter

Varning!

En allvarlig eller dödlig skada kan uppstå om anvisningarna inte följs.






Akta!

Personskada eller skador på föremål kan uppstå om anvisningarna inte följs.

AKTA

RISK FÖR ELSTÖTAR. ÖPPNA INTE.

AKTA: MINSKA RISKEN FÖR ELSTÖTAR, TA INTE BORT HÖLJET (ELLER BAKSIDAN). DET FINNS INGA DELAR SOM ANVÄNDAREN SJÄLV KAN ÅTGÄRDA INUTI PRODUKTEN. LÅT ALL SERVICE UTFÖRAS AV BEHÖRIG PERSONAL.

	Den här symbolen visar att det är hög spänning på insidan. Det är farligt att komma i kontakt med produktens insida.		Växelström: Märkspänning som markerats med den här symbolen är växelström.
	Den här symbolen indikerar att det finns viktig dokumentation som medföljer produkten angående dess funktion och underhåll.		Likström: Märkspänning som markerats med den här symbolen är likström.
	Klass II-produkt: Den här symbolen indikerar att produkten inte kräver en säkerhetsanslutning till jord. Om denna symbol inte finns på en produkt med en strömkabel MÅSTE produkten ha en tillförlitlig anslutning till skyddsjord.		Akta. Läs anvisningarna för användning: Den här symbolen instruerar användare att läsa bruksanvisningen för att få ytterligare säkerhetsrelaterad information.

Elektricitet och säkerhet

Varning!

- Använd inte en skadad strömsladd eller stickkontakt, eller ett eluttag som sitter löst.
- Anslut inte flera produkter till samma eluttag.
- Ta inte i kontakten med våta händer.
- Sätt i elkontakten ordentligt så att den inte sitter löst.
- Anslut stickkontakten till ett jordat eluttag (endast typ 1-isolerade enheter).
- Böj eller dra inte kraftigt i strömsladden. Placera inte något tungt föremål på strömsladden.
- Placera inte strömsladden eller produkten i närheten av värmekällor.
- Ta bort damm från stickkontaktarna och eluttaget med en torr trasa.

Akta!

- Koppla inte från strömsladden när produkten används.
- Använd endast den strömsladd som tillhandhålls av Samsung och som följde med produkten. Använd inte strömsladden till andra produkter.
- Se till att eluttaget som strömsladden är anslutet till inte är övertäckt.
 - Strömmen till produkten måste brytas genom att strömsladden kopplas från om problem uppstår.
- Håll i stickkontakten när du kopplar från strömsladden från eluttaget.

Installation

Varning!

- Placera inte ljus, insektsspray eller cigaretter på produkten. Placera inte produkten nära värmekällor.
- Placera inte produkten i dåligt ventilerade utrymmen som bokhyllor eller garderober.
- Placera produkten minst 10 cm från väggen för ventilationens skull.
- Håll plastförpackningen utom räckhåll för barn.
 - Barnen kan kvävas.
- Placera inte produkten på ett ostadigt eller vibrerande underlag (instabil hylla, lutande ytor med mera).
 - Produkten kan falla och skadas eller orsaka skada.
 - Om produkten används i en miljö med kraftiga vibrationer kan produkten skadas eller börja brinna.
- Installera inte produkten i ett fordon eller på en plats utsatt för damm, fukt (droppande vatten osv.), olja eller rök.
- Utsätt inte produkten för direkt solljus, värme eller heta föremål som t.ex. en spis.
 - Produktens livstid kan förkortas eller brand uppstå.
- Placera inte produkten inom räckhåll för småbarn.
 - Produkten kan falla och skada barn.
- Matolja, exempelvis sojabönsolja, kan skada eller deformera produkten. Installera inte produkten i kök eller i närheten av en köksbänk.

Akta!

- Tappa inte produkten när du flyttar den.
- Ställ inte ner produkten med framsidan nedåt.
- När du placerar produkten på ett skåp eller en hylla måste du se till att den nedre, främre kanten av produkten inte skjuter ut.
 - Produkten kan falla och skadas eller orsaka skada.
 - Placera endast produkten på skåp eller hyllor som har rätt storlek.
- Ställ ner produkten försiktigt.
 - Produkten kan skadas eller orsaka personskador.
- Om produkten installeras på ett ovanligt ställe (en plats utsatt för större mängder dammpartiklar, kemiska ämnen, extrema temperaturer eller höga fuktnivåer, eller en plats där produkten är igång under längre tidsperioder) kan det resultera i en kraftig försämring av produktens prestanda.
 - Kontakta Samsungs kundtjänst om du vill installera produkten på ett sådant ställe.
- Innan du monterar produkten ska du ställa ned produkten på ett plant och stabilt underlag med skärmen nedåt.
 - Produkten är lätt böjd. och kan skadas om den utsätts för tryck när den står på en plan yta. Lägg inget tryck på produkten när den ligger vänd uppåt eller nedåt på marken.
- Färgen kan variera inom samma serie, beroende på storleken.

Användning

Varning!

- Ström med hög spänning går genom produkten. Ta aldrig själv isär, reparera eller ändra produkten.
 - Kontakta Samsungs kundtjänst för reparation.
- Om du ska flytta produkten måste du först koppla bort alla kablar från den, inklusive strömsladden.
- Om produkten låter konstigt, luktar bränt eller rök ska du omedelbart ta bort strömsladden och kontakta Samsungs kundtjänst.
- Låt inte barn klänga eller klättra på produkten.
 - Barnen kan skadas allvarligt.
- Om du tappar produkten eller om ytterhöljets skadas stänger du av strömmen och kopplar från strömsladden. Kontakta sedan Samsungs kundtjänst.
 - Fortsatt användning kan orsaka brand eller stötar.
- Lämna inte tunga föremål eller föremål som barn gillar (leksaker, godis osv.) på produkten.
 - Produkten eller tunga föremål kan falla när barn försöker nå leksakerna eller godiset och orsaka allvarliga skador.
- Stäng av produkten och frånkoppla strömkabeln under åskväder.
- Tappa inte föremål på produkten och utsätt inte produkten för kraftiga smällar.
- Flytta inte produkten genom att dra i strömsladden eller någon kabel.
- Om en gasläcka inträffar ska du inte röra produkten eller stickkontakten. Ventilera också lokalen omedelbart.
- Lyft eller flytta inte produkten genom att dra i strömsladden eller någon kabel.
- Använd inte och placera inte eldfarliga sprayer eller lättantändliga ämnen nära produkten.
- Se till att ventilationsspringorna inte blockeras av dukar eller gardiner.
 - En ökad inre temperatur kan orsaka brand.
- Infoga inte metallföremål (mynt, hårspännen, säkerhetsnålar osv.) eller brännbara föremål (papper tändstickor osv.) i produkten (i ventilationsspringor, in-/utmatningsportar osv).
 - Stäng alltid av produkten och koppla från strömsladden om vatten eller något annat ämne hamnar i produkten. Kontakta sedan Samsungs kundtjänst.
- Placera inte föremål som innehåller vätska (vaser, krukor, flaskor osv.) eller metallföremål på produkten.
 - Stäng alltid av produkten och koppla från strömsladden om vatten eller något annat ämne hamnar i produkten. Kontakta sedan Samsungs kundtjänst.

Akta!

- Om du låter skärmen stå med stillbild under en längre tid kan det orsaka inbrända bilder och defekta pixlar.
 - Ställ in skärmen på strömsparläge eller en dynamisk skärmläckare när du inte använder produkten under en tid.
- Koppla från strömsladden från eluttaget om du inte tänker använda bildskärmen under en längre tid (semester med mera).
 - Ansamlat damm kan i kombination med värme orsaka brand, elstötar eller elläckage.
- Använd produkten med den rekommenderade upplösningen och frekvensen.
 - Synen kan försämrast.
- Håll inte produkten upp-och-ned och flytta den inte genom att hålla i foten.
 - Produkten kan falla och skadas eller orsaka skada.
- Om du sitter för nära skärmen under en längre tid kan synen försämrast.
- Använd inte luftfuktare eller spisar i närheten av produkten.
- Vila ögonen i mer än fem minuter eller titta på saker längre bort för varje timme du använder produkten.
- Rör inte vid skärmen när produkten varit påslagen under en längre tid då den kan vara mycket varm.
- Förvara små tillbehör utom räckhåll för barn.
- Var försiktig när du justerar produktens vinkel.
 - Handen eller ett finger kan fastna och skadas.
 - Kraftig lutning på produkten kan resultera i att den faller och orsakar skada.
- Placera inte tunga föremål på produkten.
 - Produkten kan skadas eller orsaka personsador.
- Vid användning av hörlurar eller örsnäckor, vrid inte upp volymen för högt.
 - Om ljudet är för högt kan det skada hörseln.

Rengöring

Höglansmodeller kan få vita fläckar på ytan om en luftfuktare med ultraljud används i närheten.

– Kontakta Samsungs kundtjänst om du behöver rengöra insidan av produkten (en avgift tas ut).

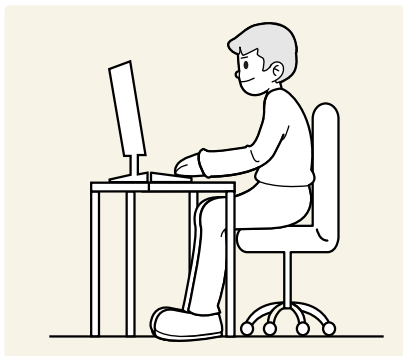
Tryck inte på produktens yta med händerna eller andra föremål. Det finns risk att skärmen skadas.

– Var försiktig när du rengör skärmen och höljet eftersom avancerade skärmar lätt repas.

Gör följande vid rengöring.

- 1 Stäng av produkten och datorn.
- 2 Koppla bort strömsladden från produkten.
 - Håll i kontakten på strömsladden och rör inte sladden med blöta händer. Stötar kan annars uppstå.
- 3 Torka produkten med en ren, mjuk och torr trasa.
 - Skölj en mjuk trasa i vatten, vrid ur ordentligt och använd sedan trasan för att torka av produktens utsida.
 - Använd inte något rengöringsmedel som innehåller alkohol, lösningsmedel eller tensider på produkten.
 - Spruta inte vatten eller rengöringsmedel direkt på produkten.
- 4 Anslut strömsladden till produkten när du är färdig med rengöringen.
- 5 Slå på produkten och datorn.

Korrekt hållning vid användning av produkten



Använd produkten med korrekt hållning enligt följande:

- Sitt med rak rygg.
- Ögonen ska vara på 45 till 50 cm avstånd från skärmen och du ska titta ner något på skärmen.
- Ögonen ska vara rakt framför skärmen.
- Justera vinkeln så att ljus inte reflekteras i skärmen.
- Håll underarmarna raka i förhållande till överarmarna och i nivå med handryggen.
- Armbågarna ska hålla ungefär 90 graders vinkel.
- Justera höjden på produkten så att knäna är böjda 90 grader eller mer, hälar är placerade mot golvet och armarna hålls lägre än hjärtat.
- Du kan lindra ögontröttheten genom att göra ögonövningarna eller blinka ofta.

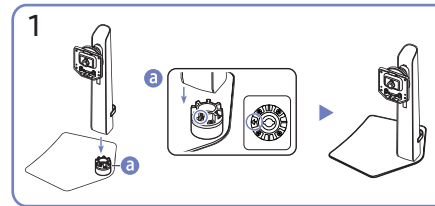
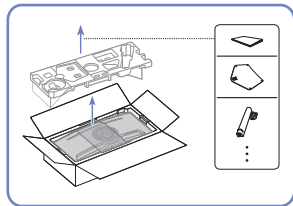
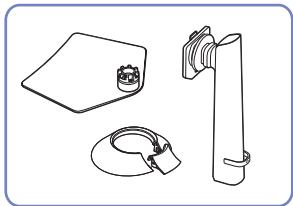
Kapitel 02

Förberedelser

Installation

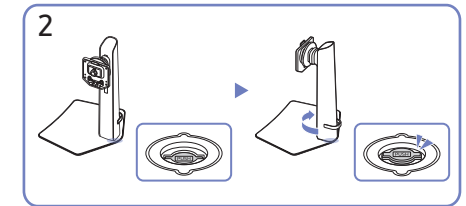
Montera stativet

- Innan du monterar produkten ska du ställa ned produkten på ett plant och stabilt underlag med skärmen nedåt.
- Demontering sker i motsatt ordning från montering.
- Färg och form på delarna kan variera från det som visas på bilden. Specifikationerna kan ändras utan föregående meddelande för att höja prestandan.



Kontrollera pilens riktning på stativbasen.

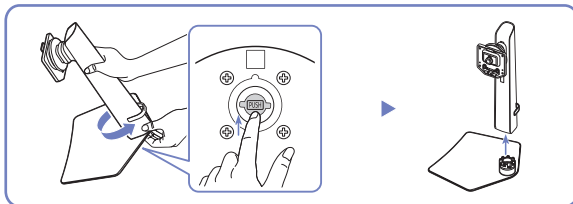
Rikta in pilen på stativbasen så att den pekar åt samma håll som stativpelarens front och sätt i stativpelaren ovanifrån.



Vrid stativpelaren medurs för att fästa den på basen.

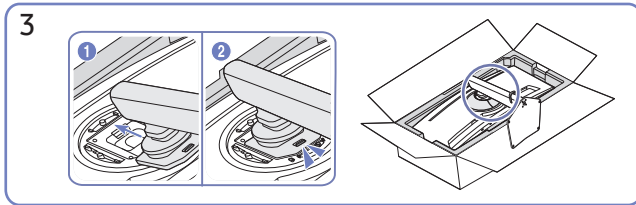
Lyft lätt på stativet och kontrollera att knappen PUSH längst ned på basen sticker ut.

Ta loss stativpelaren från stativbasen

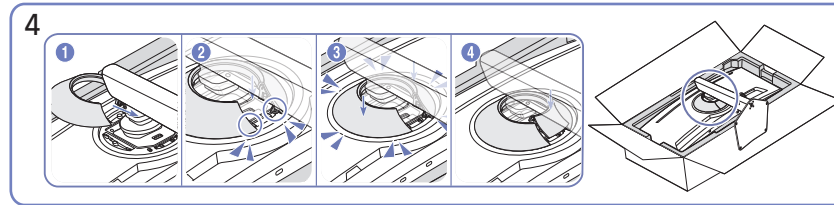


Lyft lätt på det ihopmonterade stativet och tryck på knappen PUSH längst ned på basen.

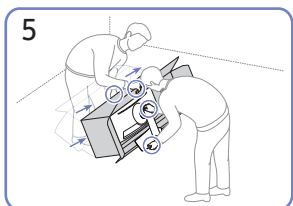
Samtidigt som du trycker ned knappen PUSH vrider du stativpelaren moturs för att lossa det.



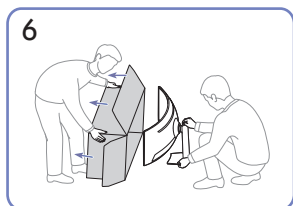
Tryck in det monterade stativet i huvudenheten i pilens riktning som bilden visar.



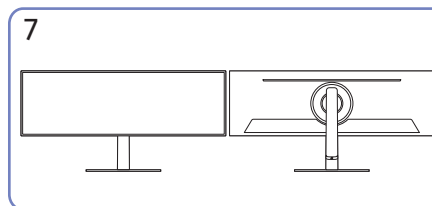
Fäst det BAKRE ÖVRE SKYDDET på skärmens baksida, se bilden.



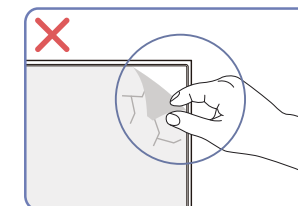
Res upp bildskärmen enligt bilden.



Ta bort kartongen från produkten.



Stativet är monterat.

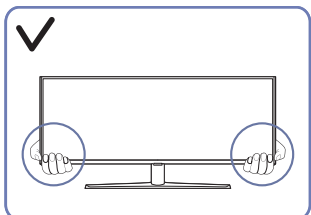


Akta!

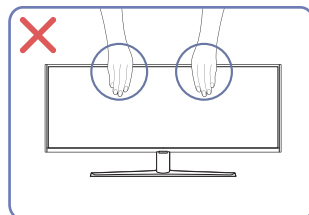
Undvik godtycklig borttagning av panelens skyddsfilm. I annat fall kan servicegarantin begränsas.

Att tänka på när du flyttar produkten

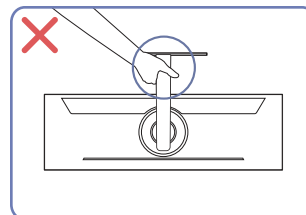
Färg och form på delarna kan variera från det som visas på bilden. Specifikationerna kan ändras utan föregående meddelande för att höja prestandan.



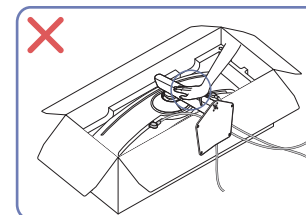
- Håll i produktens nedre hörn eller i kanternas nederdel när du flyttar den.



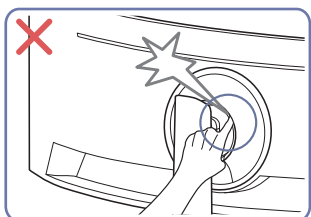
- Tryck inte direkt på skärmens yta.
- Håll inte i själva skärmytan när du flyttar produkten.



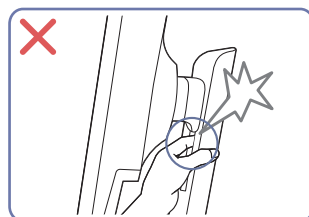
- Håll inte bara i stativet om du håller produkten upp-och-ned.



- Tryck inte nedåt på produkten. Det finns risk att produkten skadas.



- Var försiktig så att du inte klämmer fingrarna.

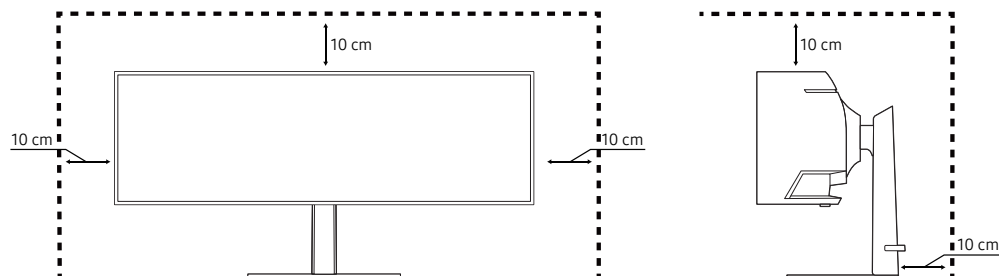


- Var försiktig så att du inte klämmer fingrarna.

Kontrollera utrymmet runt produkten

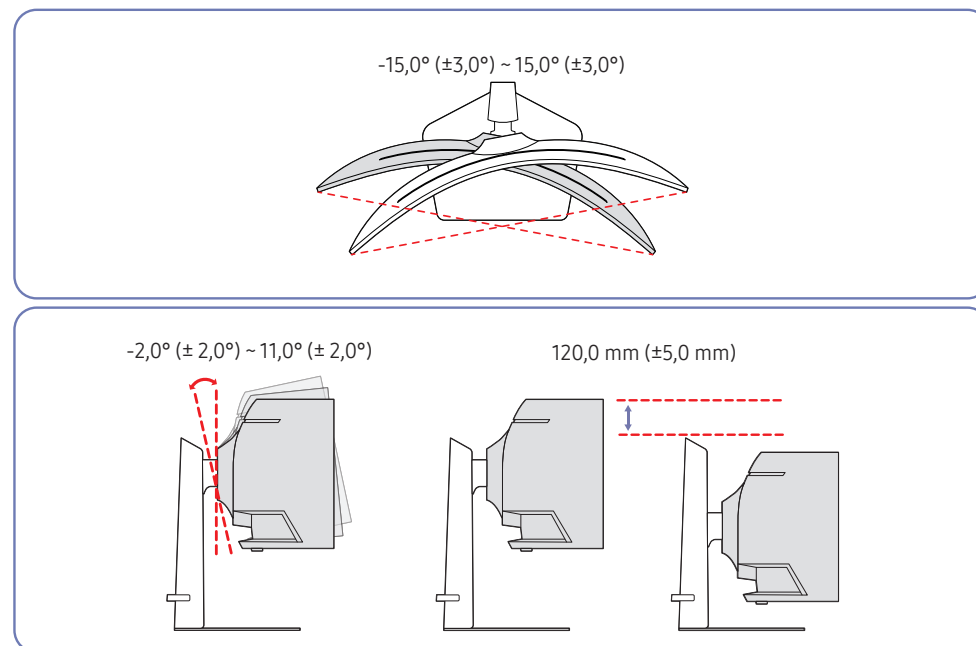
Se till att ha tillräckligt utrymme för ventilation när du placerar produkten. En inväldig temperaturökning kan orsaka brand och skada på produkten. Ha tillräckligt mycket utrymme runt produkten, enligt diagrammet, när du installerar produkten.

— Utseendet kan variera beroende på produkt.



Justera produktens lutning och höjd

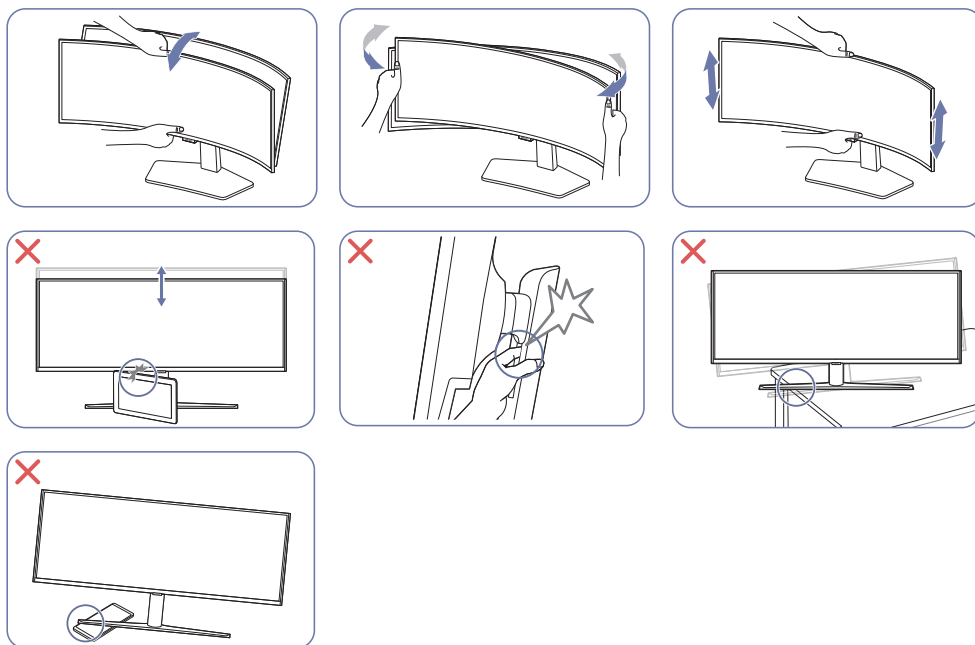
— Färg och form på delarna kan variera från det som visas på bilden. Specifikationerna kan ändras utan föregående meddelande för att höja prestandan.



- Produktens lutning och höjd kan justeras.
- Håll upp i mitten av produkten och ändra försiktigt höjden.
- När du justerar stativets höjd kan det höras ett ljud. Ljudet uppkommer genom att kulan inuti stativet glider när stativets höjd justeras. Det är ett normalt ljud och inte en felfunktion i produkten.
- När produktens vänster och höger vinkel justeras kan ett litet mellanrum i stativbasens infästningsområde uppstå. Det är normalt och innebär inte att produkten är felaktig.

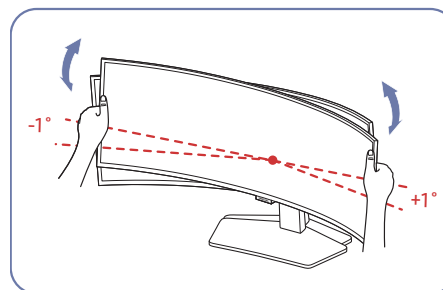
Akta!

Färg och form på delarna kan variera från det som visas på bilden. Specifikationerna kan ändras utan föregående meddelande för att höja prestandan.



- Ta tag på vänster och höger sida av skärmen och justera vridningen.
- Ta tag på mitten av skärmen och justera höjden.
- Håll INTE i stativets rörliga del med handen när du justerar skärmen. Du kan skada handen.
- När du placerar produkten på ett skåp eller en hylla måste du se till att den nedre, främre kanten av produkten inte skjuter ut.

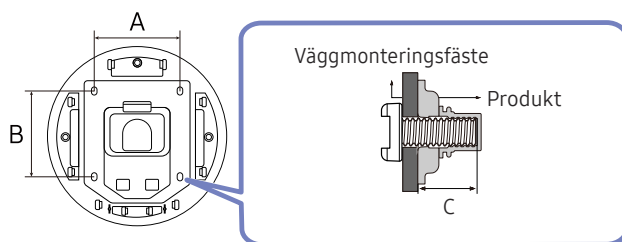
Efter att du justerat produktens lutning och höjd, utför du följande åtgärder om skärmen inte är vågrät.



- Håll i ramen på båda sidokanterna och justera bildskärmens vinkel tills skärmen blir vågrät. (Var försiktig så att du inte håller direkt i skärmen.)
- Bildskärmens vinkel kan justeras från -1° till +1°.

Specifikationer för väggstativet (VESA)

- Om du använder en skruv som är längre än standardlängden kan det skada de inre delarna i produkten.
- Längden på skruvarna, som krävs för väggstativet, som inte följer VESA-standarden kan variera beroende på specifikationerna.
- Använd inte skruvar som inte följer VESA-standarden. Montera inte väggstativet eller skrivbordsstativet med onödigt våld. Produkten kan skadas eller falla och orsaka personskada. Samsung kan inte hållas ansvarig för skador som orsakats av att felaktiga skruvar har använts eller av att väggstativet eller skrivbordsstativet har monterats för hårdhänt.
- Samsung kan inte hållas ansvarig för produktskador eller personskador som orsakats av att ett annat väggstativ än det specificerade har använts eller av att väggstativet har installerats på egen hand.
- För att väggmontera produkten ska du se till att köpa ett väggstativ som kan installeras 10 cm eller längre bort från väggen.
- Kontrollera att du använder ett väggstativ som följer standarder.
- Om du installerar bildskärmen med ett väggfäste måste du ta bort fotplattan från bildskärmen.
- Montera inte produkten med mer än 15 graders lutning.

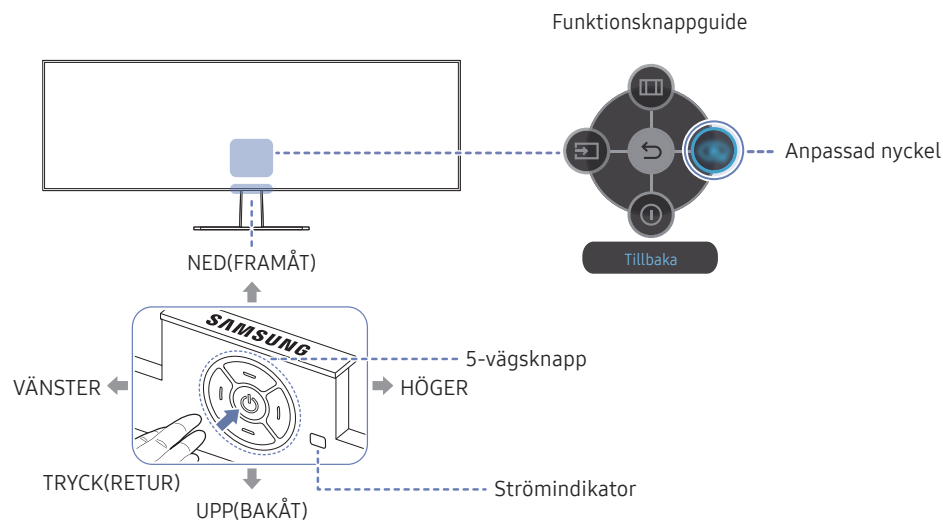


Modellnamn	VESA- skruvhålspecifikationer (A × B) i millimeter	C (mm)	Standardskruv	Antal
S49CG95*E	100,0 x 100,0	4,0 ~ 9,5	M4	4

— Montera inte väggstativet när produkten är på. Det kan leda till personskador på grund av elstötar.

Panelkontroll

Färg och form på delarna kan variera från det som visas på bilden. Specifikationerna kan ändras utan föregående meddelande för att höja prestandan.



Delar	Beskrivning
5-vägsknapp	Riktningssknapp för navigering.
Strömindikator	Denna lampa är en strömindikator. Du kan välja att aktivera eller inaktivera strömindikatorns funktion på menyskärmen. (☰ → System → På för LED-ström)
Funktionsknappguide	Tryck på 5-vägsknappen när skärmen är på för att använda funktionsknappguiden.
Anpassad nyckel	<ul style="list-style-type: none"> Anpassad nyckel används för direktåtkomst till funktionen som konfigurerats i Konfig. anp. tang. Konfig. anp. tang. Gå till ☰ → System → Konfig. anp. tang. och ändra den anpassade nyckeln.
 Källa	Ändrar inmatningskälla. Ett meddelande visas i skärmens övre vänstra hörn om ingångskällan har ändrats.
 Meny	Visar skärmmenyn.
 Ström av	Slår av produkten.
 Tillbaka	Avslutar menyn.

Kapitel 03

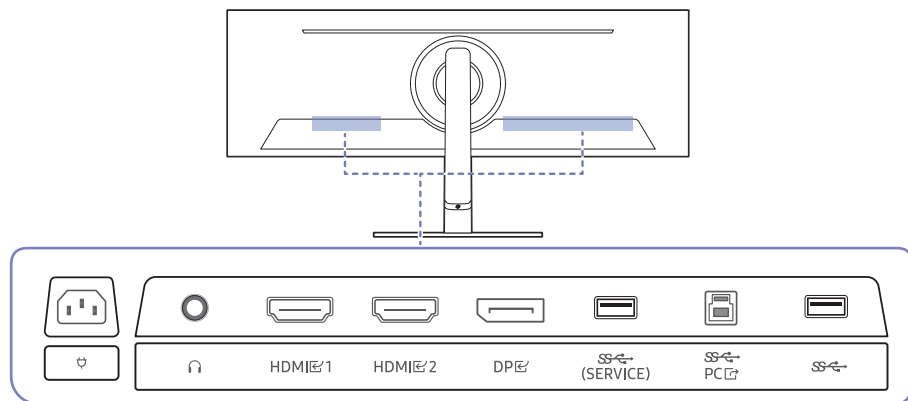
Ansluta och använda en källenhets

Läs nedan innan du ansluter produkten.

- 1 Innan du ansluter produkten kontrollerar du formen på båda portarna på de medföljande signalkablarna och portarnas placering på skärmen och den externa enheten.
 - 2 Innan du ansluter produkten ska du ta bort strömkablarna från både produkten och den externa enheten så att produkten inte skadas på grund av kortslutning eller överström.
 - 3 När alla signalkablar har anslutits på rätt sätt ansluter du strömkablarna till produkten och den externa enheten.
 - 4 När anslutningen är slutförd läser du handböckerna för att bekanta dig med produktfunktioner, föreskrifter och annan information som krävs för korrekt användning av produkten.
 - 5 Om du vill använda våra produkters maximala specifikationer, se supportspecifikationerna för den kabelversion du använder.
- Anslutningsdelarna kan variera med olika produkter.
 - Vilka portar som ingår kan variera beroende på produkt.

Portar

De funktionerna som är tillgängliga varierar beroende på produktmodellen. Färg och form på delarna kan variera från det som visas på bilden. Specifikationerna kan ändras utan föregående meddelande för att höja prestandan. Se aktuell produkt.



Port	Beskrivning
	Anslut en ljudutmatningsenhet, t.ex. hörlurar eller öronsnäckor.
HDMI 1 HDMI 2	Ansluter till en källanhet med HDMI-kabel eller HDMI-DVI-kabel.
DP	För anslutning av en dator via en DP-kabel.
USB (SERVICE)	Anslut till en USB-enhet. Används för att uppdatera programvaran. Mer information finns på sidan Ansluta produkten till en dator som en USB-hubb, Programvaruuppd.
USB PC	Anslut till en dator med en USB-kabel. Fungerar med USB-kablar version 2.0. Ansluter endast till en PC.
USB	Anslut till en USB-enhet.
	Anslut strömkabeln för produkten.

Ansluta och använda en dator

Välj en anslutningsmetod som passar för din dator.

Portnamn och antalet portar kan variera beroende på modell.

Anslutning med en HDMI-kabel

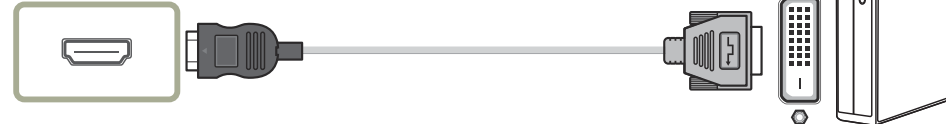
HDMI 1, HDMI 2



Vi rekommenderar att du använder HDMI-kabeln som medföljer. Om ingen HDMI-kabel medföljer ska du använda en kabel som är godkänd för HDMI-kabelanslutningar. Om du använder en ej godkänd HDMI-kabel kan bildkvaliteten försämrats.

Anslutning med en HDMI-DVI-kabel

HDMI 1, HDMI 2



Ljuddfunktionen stöds inte om källanheten är ansluten med HDMI-DVI-kabeln.

Den optimala upplösningen kanske inte är tillgänglig med en HDMI-DVI-kabel.

Anslutning med en DP-kabel

DP



— Vi rekommenderar att använda DP-kabeln som medföljer som tillbehör. Om ingen DP-kabel medföljer ska du använda en DP-kabel som är högst 1,5 m lång.

— Använd en VESA-certifierad DP1.2-kabel eller högre och dess adapter.

Ansluta hörlurar eller öronsnäckor



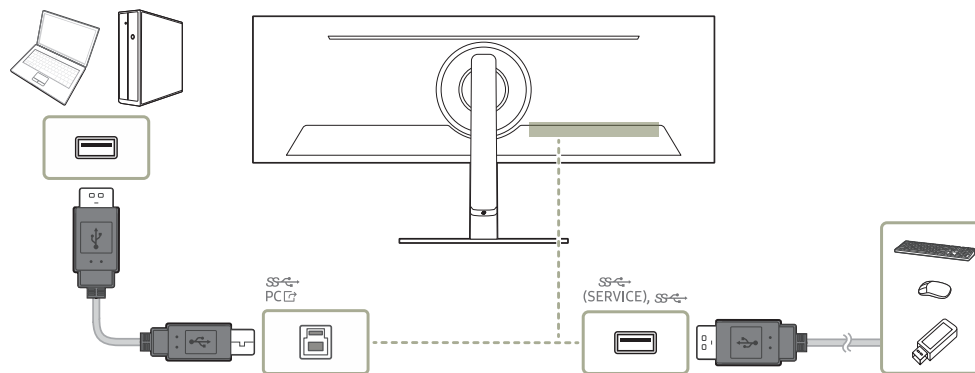
— Använd hörlurar eller öronsnäckor när du aktiverar ljud med en HDMI-HDMI-kabel eller en DP-kabel.

— Uttaget för hörlurar eller öronsnäckor har bara stöd för telepluggkontakter med 3 poler.

Ansluta produkten till en dator som en USB-hubb

När produkten används som en hubb kan du ansluta och använda olika källenheter med produkten samtidigt.

— Portnamn och antalet portar kan variera beroende på modell.



— Om du vill att en USB-enhet ska upptäckas och startas snabbare, ansluter du enheten till ^{SS} (SERVICE), ^{SS} -porten på produkten. Läs- och skrivhastigheten påverkas av USB-enheten och din dator.

— Vid USB-relaterade problem som orsakas av operativsystem, drivrutiner eller annan programvara kontaktar du den aktuella leverantören.

— Eftersom det finns många olika USB-enheter på marknaden, kan vi inte garantera att våra produkter fungerar ihop med alla USB-enheter.

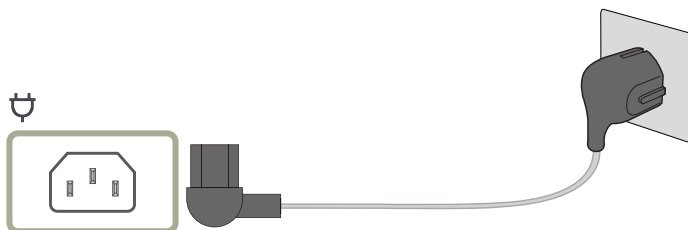
— Om du har en extern hårddisk som kräver extern strömförsörjning måste du vara noga med att ansluta den till en strömkälla.


— Företaget bär inte ansvar för problem och skador på externa enheter som orsakats genom användande av felaktig kabelanslutning.

— Vissa produkter följer inte USB-standarden och kan orsaka fel i enheten.

— Vi rekommenderar att USB-enheter på 5 V/0,5 A eller lägre används.

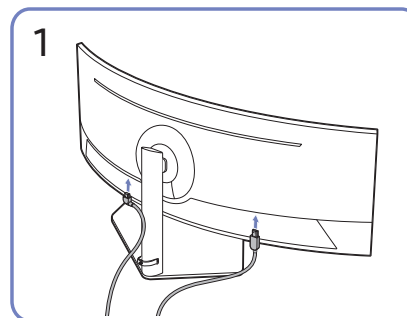
Ansluta strömmen



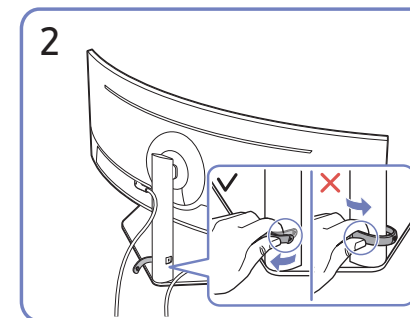
Anslut strömkabeln till ett vägguttag och porten  på produkten för att använda den.

— Ingångsvolten ändras automatiskt.

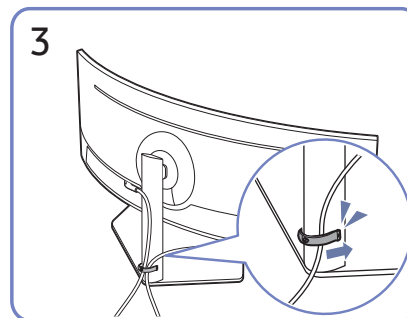
Organisera kablarna



Anslut motsvarande kablar.



Dra i högra sidan av STATIVKABELHÅLLAREN för att ta bort den från stativet. Vänster sida av STATIVKABELHÅLLAREN kan skadas om du drar hårt i den.



Sätt båda kablarna i kabelhållaren på stativet (STATIVKABELHÅLLAREN) för att organisera kablarna enligt bilden.

Monteringen är klar.

Ställa in den optimala upplösningen

Ett informationsmeddelande om optimal upplösning visas första gången du slår på produkten när du köpt den.

Välj ett språk i informationsmeddelandet och ställ in optimal upplösning på datorn.


- De tillgängliga funktionerna kan variera beroende på modell.
- Om du inte väljer den optimala upplösningen visas meddelandet tre gånger under en viss tid även om du stänger av och slår på produkten igen.
- Om du vill ställa in optimal upplösning för datorn ser du (frågor och svar) → "[Hur ändrar jag upplösningen?](#)"
- Du kan ändra uppdateringsfrekvensen enligt skärmapplösningen genom att välja **Spel** → **Uppdateringsfrekv.** på skärmmenyn.
- Om du vill aktivera maximal uppdateringsfrekvens ställer du in **FreeSync Premium Pro** (endast i **HDMI** -läge) på **På** eller så ställer du in **Uppdateringsfrekv.** på **240 Hz**.
- Den här menyn är endast tillgänglig när **Uppdateringsfrekv.** är inställt på **240 Hz**. (I **DisplayPort**-läge)

— De funktionerna som är tillgängliga varierar beroende på produktmodellen. Färg och form på delarna kan variera från det som visas på bilden. Specifikationerna kan ändras utan föregående meddelande för att höja prestandan.

Spel

2:a	3:e	Beskrivning
Uppdateringsfrekv.		<p>Ändra skärmens uppdateringsfrekvens. En högre uppdateringshastighet kan minska trötthet i ögonen.</p> <ul style="list-style-type: none">• DisplayPort: 120 Hz / 240 Hz HDMI: 120 Hz / 240 Hz <p>— Menyn är inte tillgänglig när PIP/PBP är aktiverat.</p> <p>— Alternativet är inte tillgängligt när Adaptive-Sync anges Av.</p> <p>— Alternativet är inte tillgängligt när FreeSync Premium Pro anges som Av.</p> <p>— Om Uppdateringsfrekv. ändras kan detta leda till att skärmen flimrar, beroende på vilket grafikkort datorn är utrustad med.</p> <p>— Funktionen är tillgänglig i en dator som är utrustad med ett grafikkort som kan ändra uppdateringsfrekvens. Den är inte tillgänglig i enheter (t.ex. AV-enheter) med fasta uppdateringsfrekvenser. Om funktionen tillämpas kan skärmen fungera dåligt.</p> <p>— Om Uppdateringsfrekv.-funktionen används och texten som visas på datorskärmen ser suddig eller förvrängd ut, kan du lösa problemet genom att ändra upplösningen på datorskärmen till den rekommenderade upplösningen.</p>

2:a	3:e	Beskrivning
Svarstid		<p>Accelerera skärmens svarshastighet så att videon blir mer levande och naturlig.</p> <ul style="list-style-type: none"> — Det bästa alternativet för Svarstid när du inte visar film eller spel är Standard eller Snabbare. — Alternativet är inte tillgängligt när Adaptive-Sync / FreeSync Premium Pro anges som På. — Menyn är inte tillgänglig när PIP/PBP är aktiverat.
Adaptive-Sync		<p>Adaptive-Sync-tekniken är en lösning som minskar screen tearing utan fördröjning och väntetid.</p> <ul style="list-style-type: none"> — Menyn är inte tillgänglig när PIP/PBP är aktiverat.
FreeSync Premium Pro		<p>FreeSync-tekniken är en lösning som minskar screen tearing utan fördröjning och väntetid. FreeSync kan användas när du använder AMD-grafikkort som stöder FreeSync-lösning.</p> <p>Se sidan FreeSync (för AMD-grafikkort) för mer information.</p> <ul style="list-style-type: none"> — Menyn är inte tillgänglig när PIP/PBP är aktiverat.
Minska inmat.fördr.		<p>Minimera inkommande fördröjningar för snabba reaktioner genom att minska videobearbetningstiden.</p> <ul style="list-style-type: none"> — Alternativet är inte tillgängligt när Adaptive-Sync anges På. — Menyn är inte tillgänglig när BIB-läge är aktiverat.
Svart equalizer		<p>Justera ljusstyrkan i de mörka områden.</p> <p>När värdet närmar sig 0 blir de mörkare områdena på skärmen ljusare så att det blir lättare att hitta fiender när du spelar olika spel. Om du vill hitta fiender lättare när du spelar spel ändrar du till ett lägre värde.</p> <p>När värdet närmar sig 10 blir de mörkare områdena på skärmen mörkare och kontrasten ökar.</p> <ul style="list-style-type: none"> — Menyn är inte tillgänglig när Läge för ögonvila är aktiverat. — Menyn är inte tillgänglig när ingångssignalen AV-synkroniserar och skärmen är i läget AV. — Menyn är inte tillgänglig när PIP/PBP är aktiverat.

2:a	3:e	Beskrivning
Virtuell siktpunkt		<ul style="list-style-type: none"> • Av: Virtuell siktpunkt är inte tillgänglig när Av är valt. • : Välj den siktpunktssstil du föredrar. • Återställ position: Återställ siktpunktens position till standard. <p>— Menyn är inte tillgänglig när PIP/PBP är aktiverat.</p>
Infinity Core Lighting		Slå på eller av LED-belysningen bakom skärmen.
Skärmstorlek		<p>Välj bästa skärmstorlek och bildformat.</p> <p>— Menyn är inte tillgänglig när PIP/PBP är aktiverat.</p> <p>I PC-läge</p> <ul style="list-style-type: none"> • Auto: Visa bilden med det bildformat som inmatningskällan har. • Wide: Visa bilden i helskrämsläge oavsett vilket bildformat inmatningskällan har.
Skärmstorlek		<p>I AV-läge</p> <ul style="list-style-type: none"> • 4:3: Visa bilden med bildformatet 4:3. Passar för videor och standardsändningar. • 16:9: Visa bilden med bildformatet 16:9. • 21:9: Visa bilden med bildformatet 21:9. • 32:9: Visa bilden med bildformatet 32:9. • Anpassa t. skärm: Visa bilden med originalbildformatet utan beskärning. <p>— Funktionen kanske inte ingår beroende på vilka portar produkten har.</p> <p>— Du kan ändra Skärmstorlek när följande villkor är uppfyllda.</p> <ul style="list-style-type: none"> — Ingångskällan är 480p, 576p, 720p, 1080p eller 2160p och produkten kan visas normalt (signalerna kan inte användas på alla modeller.). — Detta kan endast ställas in när det externa ingången är ansluten via HDMI/DP och PC/AV-läge är inställt som AV.

Bild

2:a	3:e	Beskrivning
Bildläge		<p>Med den här menyn får du optimal bildkvalitet anpassad efter den miljö där produkten kommer att användas.</p> <ul style="list-style-type: none">— Menyn är inte tillgänglig när PIP/PBP är aktiverat.— Menyn är inte tillgänglig när Läge för ögonvila är aktiverat. <p>I PC-läge</p> <ul style="list-style-type: none">• Underhållning: Få klar och färgstark bildkvalitet med färgförstärkning.• Grafik: Få innehåll med bildkvalitet utan färgförstärkning.• Eko: Den här skärmen används för att spara ström.• Spelstandard: Få en bildkvalitet som är anpassad för att spela spel.• Rollspel: Läget är optimerat för 3D-grafik och snabbmeddelanden på RPG (Role Playing Game)-spelskärmen.• RTS: Öka färgtemperaturen och kontrastförhållandet för att förbättra bilden på RTS (Real-Time Strategy)-skärmen och miniatyröversikten.• FPS: Öka FPS (First-Person Shooter)-spelskärmens ljusstyrka i mörkare områden. Med det här läget blir dina fiender lättare att se under ett FPS (First-Person Shooter)-spel.• Sport: Få den ljusstyrka och skärpa på bildskärmen som lämpar sig för visning av sportinnehåll.• Original: Få innehåll med ren bildkvalitet utan färgförstärkning.• Favorit: Anpassa skärmens inställningar.

2:a	3:e	Beskrivning
Bildläge		<p>I AV-läge</p> <p>När den externa ingången ansluts via HDMI/DP och PC/AV-läge är inställt på AV har Bildläge elva bildinställningar (Dynamisk, Standard, Eko, Film, Spelstandard, Rollspel, RTS, FPS, Sport, Original, Favorit) som är förinställda fabriksinställningar. Du kan aktivera antingen Dynamisk, Standard, Eko, Film, Spelstandard, Rollspel, RTS, FPS, Sport, Original eller Favorit. Du kan välja Favorit som automatiskt återkallar dina personliga bildinställningar.</p> <ul style="list-style-type: none"> • Dynamisk: Välj det här läget för att visa en skarpare bild än i läget Standard. • Standard: Välj detta läge när omgivningen är ljus. • Eko: Den här skärmen används för att spara ström. • Film: Välj detta läge när omgivningen är mörk. Detta spar ström och minskar ögontrötthet. • Spelstandard: Få en bildkvalitet som är anpassad för att spela spel. • Rollspel: Läget är optimerat för 3D-grafik och snabbmeddelanden på RPG (Role Playing Game)-spelskärmen. • RTS: Öka färgtemperaturen och kontrastförhållandet för att förbättra bilden på RTS (Real-Time Strategy)-skärmen och miniatyröversikten. • FPS: Öka FPS (First-Person Shooter)-spelskärmens ljusstyrka i mörkare områden. Med det här läget blir dina fiender lättare att se under ett FPS (First-Person Shooter)-spel. • Sport: Få den ljusstyrka och skärpa på bildskärmen som lämpar sig för visning av sportinnehåll. • Original: Få innehåll med ren bildkvalitet utan färgförstärkning. • Favorit: Välj detta läge när du vill justera bilden enligt dina önskemål. <p>— Funktionen Bildläge aktiveras bara vid en viss AV-upplösning, till exempel 720p vid 60 Hz och 1080p vid 60 Hz.</p>
Ljus		<p>Ändrar bildens ljusstyrka. (Intervall: 0–50)</p> <p>Ett högre värde får bilden att visas klarare.</p> <p>— De tillgängliga funktionerna kan variera beroende på modell.</p> <p>— Menyn är inte tillgänglig när Läge för ögonvila är aktiverat.</p>






2:a	3:e	Beskrivning
Kontrast		<p>Justera kontrasten mellan motiv och bakgrund. (Intervall: 0–50)</p> <p>Ett högre värde ökar kontrasten för att få motivet att bli klarare.</p> <p>— Menyn är inte tillgänglig när PIP/PBP är aktiverat.</p>
Skärpa		<p>Framhäv motivets konturer eller gör dem suddigare. (Intervall: 0~20)</p> <p>Ett högre värde gör motivets konturer skarpare.</p> <p>— Menyn är inte tillgänglig när PIP/PBP är aktiverat.</p>
Färg		<p>Ändra färgmättnadsnivåerna. Färgmättnaden blir mer intensiv när värdet närmar sig 50. (Intervall: 0–50)</p> <p>— Menyn är inte tillgänglig när Läge för ögonvila är aktiverat.</p> <p>— Funktionen Färg aktiveras bara vid en viss AV-upplösning, till exempel 720p @ 60 Hz, 1080p @ 60 Hz och 2160P @ 60 Hz.</p>
Ton (G/R)		<p>Justera förhållandet mellan gröna och röda färgnivåer. Ökade värden intensifierar mättnaden för röda och gröna färger.</p>
Lokal nedtoning		<p>Styr ljusstyrkan för enskilda områden på skärmen för att maximera kontrasten automatiskt.</p> <p>— Menyn är inte tillgänglig när BIB-läge är aktiverat.</p> <p>— Menyn är inte tillgänglig när Läge för ögonvila är aktiverat.</p>
Kontrastförbättring		<p>Balansera kontrasten automatiskt för att förhindra för stora skillnader mellan ljusa och mörka områden.</p>
HDR-tonmappning		<p>Anpassar automatiskt bildens ljusstyrka med tone mapping-bearbetning enligt informationen om HDR-innehåll.</p>
Färgton		<p>Välj den färgton som passar dina behov bäst.</p> <p>— När den externa ingången ansluts via HDMI/DP och PC/AV-läge anges som AV (720 p @ 60 Hz, 1080P @ 60 Hz och 2160 p @ 60 Hz), har Färgton fem inställningar för färgtemperatur (Sval, Standard, Varm 1, Varm 2 och Naturlig).</p>

2:a	3:e	Beskrivning
Vitbalans		Justera bildens färgtemperatur så att vita objekt ser ljusare ut.
	Röd	Justera den röda mätnadsnivån. Värden närmare 50 ger en högre färgintensitet.
	Grön	Justera den gröna mätnadsnivån. Värden närmare 50 ger en högre färgintensitet.
	Blå	Justera den blå mätnadsnivån. Värden närmare 50 ger en högre färgintensitet.
	Återställ	Återställ inställningarna för vitbalans till standardvärdena.
Gamma		Justera ljusstyrkans mellannivå.
Skuggdetaljer		Justera ljusstyrkan på mörka bilder. Svarta detaljer blir tydligare när värdet närmar sig 5.
Inställningar av färgområde		Konfigurera inställningarna för färgområde för att finjustera skärmens färgspektrum.
	Färgområde	Välj ett färgområde.
Dynam. ljusstyrka		Justera ljusstyrkan automatiskt för att ge bästa möjliga skärmkontrast under befintliga förhållandena.
		— Menyn är inte tillgänglig när Läge för ögonvila är aktiverat.
		— Menyn är inte tillgänglig när PIP/PBP-läge är aktiverat.
		— Den här menyn inaktiveras när funktionen Lokal nedtoning anges som Låg/Standard/Hög .
Svärta		Om en DVD-spelare eller digital-tv-box är ansluten till produkten via HDMI, kan det uppstå en viss bildförsämring (kontrast/färgförsämring, svärta etc.) på den anslutna källanheten.
		I sådana fall kan Svärta användas för att justera bildkvaliteten.
		• Auto : Välj det här läget om du vill att Normal eller Låg ska väljas automatiskt beroende på signal.
		• Normal : Välj det här läget när det inte finns någon försämring av kontrastförhållandet.
		• Låg : Välj det här läget för att minska svärten och öka den vita nivån när det finns en försämring i kontrastförhållandet.
		— Menyn är inte tillgänglig när PIP/PBP är aktiverat.
		— Funktionen är bara tillgänglig i HDMI-läge .
		— Svärta kanske inte fungerar med vissa källanheter.
	— Funktionen Svärta aktiveras bara vid en viss AV -upplösning, till exempel 720p @ 60 Hz, 1080p @ 60 Hz och 2160P @ 60 Hz.	
	— Justera Svärta eftersom bildkvaliteten kan variera beroende på den externa enheten.	

2:a	3:e	Beskrivning
Ögonvård		Ange en optimal bildkvalitet med mindre blått ljus för att minska belastningen på ögonen.
	Adaptiv bild	Optimerar ljusstyrkan och ger bäst bildkvalitet i realtid, baserat på det rådande belysningsförhållandet och ditt visade innehåll.
	Lägsta ljusstyrka	Ställ in skärmens minsta ljusstyrka. Funktionen fungerar bara om detta värde är lägre än det värde som anges i Bild-menyns Bakgrundsljus-inställning.
	Läge för ögonvila	Ange en optimal bildkvalitet som är avslappnande för ögat.
Skärmjustering		<ul style="list-style-type: none"> • H-position: Flytta skärmen åt vänster eller höger. • V-position: Flytta skärmen uppåt eller nedåt. <p>— Alternativet är inte tillgängligt när Adaptive-Sync / FreeSync Premium Pro anges som På.</p> <p>— Menyn är inte tillgänglig när PIP/PBP är aktiverat.</p> <p>— Alternativet är bara tillgängligt när PC/AV-läge är inställt på AV.</p> <p>— Menyn är endast tillgänglig när Skärmstorlek är inställt på Anpassa t. skärm i AV-läge. När en 480P-, 576P-, 720P-, 1080p- eller 2160p-signal används i AV-läge och produkten visas normalt väljer du Anpassa t. skärm för att justera den vågräta och lodräta positionen i nivåerna 0–6.</p>
Kalibr.rapport		Visa Kalibr.rapport .
Bildåterställning		Återställ alla bildinställningar till standardinställningarna.

PIP/PBP

- De funktionerna som är tillgängliga varierar beroende på produktmodellen. Färg och form på delarna kan variera från det som visas på bilden. Specifikationerna kan ändras utan föregående meddelande för att höja prestandan.
- Om **PIP/PBP**-funktionen används och texten som visas på datorskärmen ser suddig eller förvrängd ut, kan du lösa problemet genom att ändra upplösningen på datorskärmen till den rekommenderade upplösningen.
- Ändra inte **PIP/PBP**-funktionen godtyckligt medan du spelar ett spel. Annars kanske vissa spelappar inte sparar, vilket leder till skärmfel.

2:a	3:e	Beskrivning
PIP/PBP-läge		Stäng av eller slå på PIP/PBP-läget.
Typ av läge		Välj storlek och bildformat för underbilden. <ul style="list-style-type: none">• 
Skärmstorlek		Välj storlek för underbilden. <ul style="list-style-type: none">•  <p>— Det här alternativet är tillgängligt när Typ av läge är inställt på PIP.</p>
Skärmposition		Välj position för underbilden bland de tillgängliga alternativen. <ul style="list-style-type: none">•  <p>— Det här alternativet är tillgängligt när Typ av läge är inställt på PIP.</p>
Källa		Välj källa för varje skärm.
Ljudkälla		Ange vilken skärm du vill höra ljudet för. <ul style="list-style-type: none">• PIP: • PBP: 

2:a	3:e	Beskrivning
Skärmförhållande		<p>Välj storlek och bildformat för skärmen.</p> <p>I PC-läge</p> <ul style="list-style-type: none">• Auto / Wide <p>I AV-läge</p> <ul style="list-style-type: none">• 4:3 / 16:9 / 21:9 / Anpassa t. skärm <p>— Funktionen kanske inte ingår beroende på vilka portar produkten har.</p> <p>— Du kan ändra Skärmförhållande när följande villkor är uppfyllda.</p> <ul style="list-style-type: none">— Ingångskällan är 480p, 576p, 720p, 1080p eller 2160p och produkten kan visas normalt (signalerna kan inte användas på alla modeller.).— Detta kan endast ställas in när det externa ingången är ansluten via HDMI, DP och PC/AV-läge är inställt som AV.— Funktionen Skärmförhållande aktiveras bara vid en viss AV-upplösning, till exempel 720p @ 60 Hz, 1080p @ 60 Hz och 2160P @ 60 Hz.
Kontrast		<p>Justera kontrastnivån. Värden närmare 50 innebär en större kontrast mellan ljus och mörker.</p>

Skärmdisplay

2:a	3:e	Beskrivning
Språk		Ställ in menyspråk. <ul style="list-style-type: none">— En ändring i språkinställningen tillämpas bara för skärmmenyerna.— Den används inte för andra funktioner i datorn.
Visa tid		Ställ in hur länge menyfönstret ska visas på skärmen när det inte används.




System

2:a	3:e	Beskrivning
SeeColors Mode		Låt användare med färgblindhet uppleva djupa färger. Aktivera den här funktionen för att anpassa färgerna efter dina visningsförhållanden och upplev djupare färger på skärmen. <ul style="list-style-type: none">— Vissa menyer är inte tillgängliga när läget SeeColors Mode används.— Den här funktionen fungerar inte på alla modeller.
Spara energi		Minska strömförbrukningen genom att justera ljusstyrkan.
🔊 Volym		Justera Volym genom att föra 5-vägsknappen till vänster eller höger. <ul style="list-style-type: none">— Aktivera Tyst-funktionen genom att öppna Volym-kontrollskärmen och använd sedan använda 5-vägsknappen för att flytta fokus nedåt. Inaktivera Tyst-funktionen genom att öppna Volym-kontrollskärmen och sedan öka eller minska Volym.

2:a	3:e	Beskrivning
Sluttid-timer Plus	Sluttid	<ul style="list-style-type: none"> • Sluttid: Aktivera Sluttid-läget. • Stäng av efter: Timern kan ställas in på 1 till 23 timmar. Produkten stängs automatiskt av efter det angivna antalet timmar. <ul style="list-style-type: none"> – Alternativet är bara tillgängligt när Sluttid är inställt på På. <p>– I produkter för vissa marknader är Sluttid inställt på att aktiveras automatiskt 4 timmar efter att produkten slås på. Det görs i enlighet med regelverk för strömförsörjning. Öppna  → System → Sluttid-timer Plus och ställ in Sluttid på Av om du inte vill att timern ska aktiveras.</p>
	Eko-timer	<ul style="list-style-type: none"> • Eko-timer: Aktivera Eko-timer-läget. • Stäng av Eko efter: Stäng av Eko efter kan ställas in på ett värde mellan 10 och 180 minuter. Produkten stängs automatiskt av efter en angiven tid. <ul style="list-style-type: none"> – Alternativet är bara tillgängligt när Eko-timer är inställt på På.
PC/AV-läge		<p>Ställ PC/AV-läge in läget på AV. Bildstorleken förstoras.</p> <p>Det här alternativet är användbart när du tittar på en film.</p> <p>– Det är bara produkter med visningsområdet 16:9 eller 16:10 som stöds.</p> <p>– Om produkten är i läget HDMI1, HDMI2, DisplayPort och meddelandet Kontrollera kabelanslutningen och källanhetens inställningar visas på skärmen trycker du på 5-vägsknappen för att visa skärmen med funktionsknappguiden och sedan väljer du  → System → PC/AV-läge → HDMI1, HDMI2, DisplayPort → PC eller AV.</p> <p>– Om ingångskällan är inställd på AV-enhet kanske inte skärmen fungerar som den ska eller ljudet inte hörs. Ställ PC/AV-läge in läget på AV.</p>
DisplayPort Ver.		<p>Välj rätt version av visningsporten (Displayport).</p> <p>– En felaktig inställning kan göra att skärmen blir svart. Om detta inträffar kontrollerar du enhetens specifikationer.</p> <p>– Om produkten (när den är inställd på läget DisplayPort) visar meddelandet Kontrollera kabelanslutningen och källanhetens inställningar, ska du trycka på 5-vägsknappen för att visa skärmen med Funktionsknappguiden och sedan välja  → System → DisplayPort Ver..</p> <p>– Om du ställer in DisplayPort Ver. på 1.1, gör bandbredds begränsningen för DisplayPort 1.1-protokollet att den faktiska maximala uppdateringsfrekvensen för grafikporten inte kan uppnå nivån 120 Hz/240 Hz.</p> <p>– Om datorn har gått in i BIOS-läget och BIOS-skärmen inte visas, gå till följande sökväg och väljer sedan läget.  → System → DisplayPort Ver..</p>

2:a	3:e	Beskrivning
Ingångsportversion		<p>Välj en HDMI-version. (1.4 / 2.0↑)</p> <ul style="list-style-type: none"> — Vilka enheter och upplösningar som stöds varierar beroende på versionen. — När versionen ändras kan skärmen blinka. — Om du ställer in HDMI-läget på 1.4, är det inte säkert att alla de högre upplösningarna fungerar på grund av bandbredds begränsningar i HDMI 1.4-protokollet. — Om inställningen inte är rätt kan skärmen bli svart. Kontrollera i så fall skärmens specifikationer. — Ställ in HDMI-läget till 1.4 om bildskärmen är ansluten till en HDMI-enhet och bildskärmen inte visar bilden korrekt, visar en tom skärm eller inte spelar upp något ljud.
Autoväxla källa+		<p>När du aktiverar visas nya anslutna källor automatiskt.</p> <ul style="list-style-type: none"> — Funktionen är endast tillgänglig när skärmen är påslagen.
Knappupprepn.tid		<p>Ställ in hur snabbt en knapp ska svara när den trycks ner.</p> <p>Du kan välja Acceleration, 1 sek eller 2 sek. Om du väljer Ingen upprepn svarar ett kommando bara en gång när en knapp trycks ner.</p>
På för LED-ström		<p>Konfigurera inställningarna för att aktivera eller avaktivera strömindikatorn som sitter längst ned på produkten.</p> <ul style="list-style-type: none"> • Arbetar: Strömindikatorn lyser när produkten är på. • Standby: Strömindikatorn lyser när produkten är avstängd.
Konfig. anp. tang.		<p>Ställ in den anpassade nyckeln så att din valda funktion kan konfigureras direkt.</p> <ul style="list-style-type: none"> • Läge för ögonvila / PIP/PBP / Uppdateringsfrekv. / Minska inmat.fördr. / Svart equalizer / Virtuell siktpunkt / Infinity Core Lighting / Autoväxla källa+ / Bildläge / Svarstid
Bäst ljusstyrka		<p>Optimerar ljusstyrkan i realtid, baserat på din belysningsmiljö.</p>
Lägsta ljusstyrka		<p>Ställ in skärmens minsta ljusstyrka. Funktionen fungerar bara om detta värde är lägre än det värde som anges i Bild-menyns Bakgrundsljus-inställning.</p> <ul style="list-style-type: none"> — Det här alternativet är tillgängligt om Bäst ljusstyrka är inställt på På.
VRR Control		<p>Genom att optimera videosignalbearbetningen avhjälper den här tilläggsfunktionen att skärmen flimrar.</p> <p>När du spelar något spel eller innehåll som orsakar att skärmen flimrar, använder du funktionen VRR Control genom att ställa in den till På.</p>

Support

2:a	3:e	Beskrivning
Självd diagnos		Utför det här testet när det uppstår problem med bilden på skärmen. <ul style="list-style-type: none">Stäng aldrig av strömmen eller ändra inmatningskällan under självd diagnos. Försök om möjligt att inte avbryta testningen.
Programvaruuppd.		Uppdatera programvaran med en uppdateringsfil på en USB-enhet. <ol style="list-style-type: none">Spara uppdateringsfilen (.bin eller .img-format) som du hämtade från Samsungs webbplats (http://www.samsung.com/sec) till en USB-lagringsenhet.Anslut USB-enheten till  (SERVICE)-porten på skärmen. Välj  → Support → Programvaruuppd.Följ instruktionerna på skärmen för att fortsätta med uppdateringen.Din produkt stängs av och slås på automatiskt för att installera uppdateringen. Stäng därefter av produkten.Ta ut strömkabeln från eluttaget och anslut sedan kabeln igen efter att produkten stängts av. <ul style="list-style-type: none">För att utföra en programvaruuppdatering med ett USB-minne formaterar du först USB-minnet till FAT32.När du utför uppdateringen måste du se till att det bara finns en BIN- eller IMG-fil (.bin eller .img) sparad i rotkatalogen.Vid uppdateringar sparar du bara antingen .bin- eller .image-filen som du hämtade från Samsungs webbplats i rotkatalogen.Om meddelandet Inga uppdateringsfiler hittades på USB-enheten. Kontrollera USB-enheten och försök igen. visas beror det troligen på någon av följande orsaker.<ul style="list-style-type: none">Inget USB-minne är anslutet till  (SERVICE)-porten.Filerna på det anslutna USB-minnet är inte kompatibla format.Det finns inga giltiga uppdateringsfiler på det anslutna USB-minnet. (Det finns inga uppdateringsfiler sparade på minnet eller filnamnen är felaktiga.)Stäng inte av produkten innan uppdateringen har slutförts. Se till att uppdateringen får ske utan avbrott så långt det är möjligt. I allmänhet återgår produkten till den tidigare versionen om en uppdatering avbryts.Skärmens färg kan ändras eller blinka under USB-uppdateringen, det betyder inte att det är fel på skärmen. Programvaran uppdateras. Vänta tills uppdateringen har slutförts.
Registrera produkt		Så här registrerar du din produkt.
Information		Visa produktinformation såsom modellnamn.
Återställ alla		Återställ alla inställningar för produkten till standardfabriksinställningarna.

Kapitel 05

Installera programmet

Easy Setting Box



Easy Setting Box gör det möjligt att använda produkten genom delning i flera sektioner.

Om du vill installera den senaste versionen av Easy Setting Box, hämtar du den från Samsungs webbplats.

(<http://www.samsung.com>)

- Programvaran kanske inte fungerar om du inte startar om datorn efter installationen.
- Ikonen Easy Setting Box kanske inte visas beroende på datorns operativsystem och produktspecifikationer.
- Om ikonen för genvägen inte visas trycker du på F5.

Begränsningar och problem vid installation

Installationen av Easy Setting Box kan påverkas av grafikkortet, moderkortet och nätverksmiljön.

Systemkrav

Operativsystem	Hårdvara
<ul style="list-style-type: none">• Windows 7 32bit/64bit• Windows 8 32bit/64bit• Windows 8.1 32bit/64bit• Windows 10 32bit/64bit• Windows 11 32Bit/64Bit	<ul style="list-style-type: none">• Minst 32MB minne• Minst 60MB ledigt utrymme på hårddisken

Installation av drivrutiner

Om du vill installera den senaste versionen av produktens drivrutin, hämtar du den från Samsungs webbplats.

(<http://www.samsung.com>)

- Du kan ställa in optimal upplösning och frekvens för den här produkten genom att installera överensstämmande drivrutiner för den här produkten.

Kapitel 06

Felsökningsguide

Innan du kontaktar Samsungs kundtjänst

— Innan du kontaktar Samsungs kundtjänst ska du testa produkten enligt följande. Om problemet kvarstår ska du kontakta Samsungs kundtjänst.

Produktdiagnos (skärmproblem)

Om det uppstår ett problem med skärmen kör du [Självdiagnos](#) för att kontrollera att skärmen fungerar som den ska.

Kontrollera upplösning och frekvens

Om en upplösning som inte stöds (se [Tabell över standardsignallägen](#)) har valts kan meddelandet **Ej optimalt läge** visas kort eller så visas inte skärmen korrekt.

— Den upplösning som visas kan variera beroende på datorns inställningar och vilka kablar som används.

Kontrollera följande.

Akta!

När produkten ger ifrån sig ett poppande (som om den spricker) ljud.

Ljudet kan orsakas av att produkten dras samman eller expanderar på grund av temperaturförändringar i utvändiga komponenter eller invändig krets.

Det är INTE fel på produkten och påverkar inte produktens livslängd.

Installationsfel (datorläge)

Mellanslag hittas på alla fyra sidor av skärmvisningen när en HDMI- eller HDMI-DVI-kabel ansluts till produkten och datorn.

Mellanslagen som hittas på skärmen har inget att göra med produkten.

Mellanslag på skärmen orsakas av datorn eller grafikkortet. För att lösa problemet ska du justera skärmstorleken i HDMI- eller DVI-inställningar för grafikkortet.

Om grafikkortets inställningsmeny inte har något alternativ för att ändra skärmstorleken ska du uppdatera grafikkortets drivrutin till senaste version.

(Kontakta tillverkaren av grafikkortet eller datorn för mer information om hur du ändrar skärminställningarna.)

Skärmproblem


Strömlampan är släckt. Skärmen slås inte på.

Kontrollera att strömsladden är ordentligt fastsatt.

Om det uppstår ett problem med skärmen kör du [Självd diagnos](#) för att kontrollera att skärmen fungerar som den ska.

Meddelandet **Kontrollera kabelanslutningen och källanhetens inställningar** visas.

Kontrollera att kabeln är ordentligt ansluten till produkten.

Om skärmen är i läget **HDMI** eller **DisplayPort** trycker du på 5-vägsknappen för att visa skärmen med funktionsknappguiden och sedan välja  → **System** → **PC/AV-läge** → **HDMI1, HDMI2, DisplayPort** → **PC** eller **AV**.

Ej optimalt läge visas.

Det här meddelandet visas om signalen från grafikkortet överskrider produktens maximala upplösning eller frekvens.

Ändra den maximala upplösningen och frekvensen efter produktens prestanda i enlighet med tabellen över standardsignallägen ([s.41](#)).

Bilderna på skärmen ser förvridda ut.

Kontrollera kabelanslutningen till produkten.

Skärmen är inte klar. Skärmen är suddig.

Ta bort alla tillbehör (videoförlängningskabel etc.) och försök igen.

Ställ in upplösning och frekvens till rekommenderad nivå.

Skärmen visas instabilt och skakigt. Det finns skuggor eller spökbilder till vänster på skärmen.

Kontrollera att upplösning och frekvens för datorn är inom upplösningsintervallet och frekvensen som är kompatibla med produkten. Om det behövs ska du sedan ändra inställningar i enlighet med tabellen över standardsignallägen ([s.41](#)) i den här manualen och menyn **Information** på produkten.

Ändra **Svarstid** för OSD till **Snabbare** eller **Standard** beroende på program och användning.

[†] De tillgängliga funktionerna kan variera beroende på modell.

Skärmen är för ljus. Skärmen är för mörk.

Ändra **Ljus** och **Kontrast**.

Skärmfärgen är ojämn.

Ändra inställningarna under **Färg**.

Färgerna på skärmen har en skugga och är förvridda.

Ändra inställningarna under **Färg**.

Vitt ser inte riktigt ut som vitt.

Ändra inställningarna under **Färg**.

Det finns ingen bild på skärmen och strömlampan blinkar varannan till varje hel sekund.

Kontrollera att kabeln är korrekt ansluten mellan produkten och datorn, och att kontakterna är ordentligt fästa.

Tryck på valfri knapp på tangentbordet eller flytta på musen för att återgå till föregående skärm.

Produkten är i energisparläge.

Texten är suddig.

Om du använder ett Windows-operativsystem (t.ex. Windows 7, Windows 8, Windows 8.1 eller Windows 10): Gå till **Kontrollpanelen** → **Teckensnitt** → **Justera ClearType-text** och ändra **Aktivera ClearType**.

Videouppspelningen är hackig.

Uppspelning av högupplösta, stora videofiler kan vara hackig. Det kan bero på att videospelaren inte är optimerad för datorresursen.

Försök spela upp filen i en annan videospelare.

Skärmen anpassas inte till BIB-storleken när BIB-skärmens storlek ställs in.

Beroende på grafikkortet eller grafikkortets drivrutin kanske det inte ställs in på optimal upplösning automatiskt. Om du ställer in det korrekt första gången ska det fungera problemfritt därefter.

Ljudfel

Det finns inget ljud.

Kontrollera de anslutna hörlurarna eller justera volymen.

Kontrollera volymen.

Kontrollera om produktens eller källanhetens ljud är avstängt.

Volymen är för låg.

Justera volymen.

Om volymen fortfarande är för låg trots att du har vridit upp den till maxnivå, ska du justera volymen på datorns ljudkort eller programvara.

Bilden visas men inget ljud hörs.

Det hörs inget ljud om du ansluter en indataenhet med en HDMI-DVI-kabel.

Anslut enheten med en HDMI-kabel eller en DP-kabel.

Källanhetsfel

Ett signalljud hörs när min dator startar.

Om en signal hörs när datorn startar ska du låta den komma på service.

Vanliga frågor

- Läs användarhandboken för datorn eller grafikkortet för mer information om ändring av inställningar.
- Sökvägen till inställningarna beror på vilket operativsystem som är installerat.
- Den här funktionen fungerar inte på alla modeller.

Hur ändrar jag frekvens?

Ställ in frekvensen på grafikkortet.

- Windows 7: Gå till **Kontrollpanelen** → **Utseende och anpassning** → **Bildskärm** → **Skärmupplösning** → **Avancerade inställningar** → **Bildskärm** och justera **Uppdateringsfrekvens** under **Bildskärmsinställningar**.
- Windows 8(Windows 8.1): Gå till **Inställningar** → **Kontrollpanelen** → **Utseende och anpassning** → **Bildskärm** → **Skärmupplösning** → **Avancerade inställningar** → **Bildskärm** och justera **Uppdateringsfrekvens** under **Bildskärmsinställningar**.
- Windows 10: Gå till **Inställningar** → **System** → **Bildskärm** → **Avancerade skärminställningar** → **Egenskaper för bildskärmskort** → **Bildskärm** och justera **Uppdateringsfrekvens** under **Bildskärmsinställningar**.

Hur ändrar jag upplösningen?

- Windows 7: Gå till **Kontrollpanelen** → **Utseende och anpassning** → **Bildskärm** → **Skärmupplösning** och **Justera upplösning**.
- Windows 8(Windows 8.1): Gå till **Inställningar** → **Kontrollpanelen** → **Utseende och anpassning** → **Bildskärm** → **Justera upplösning** och justera upplösningen.
- Windows 10: Gå till **Inställningar** → **System** → **Bildskärm** → **Avancerade skärminställningar**, och justera upplösningen.

Hur ställer jag in energisparläge?

- Windows 7: Gå till **Kontrollpanelen** → **Utseende och anpassning** → **Anpassning** → **Inställningar för skärmläckare** → **Energialternativ** eller datorns BIOS-inställningar.
 - Windows 8(Windows 8.1): Gå till **Inställningar** → **Kontrollpanelen** → **Utseende och anpassning** → **Anpassa** → **Inställningar för skärmläckare** → **Energialternativ** eller datorns BIOS-inställningar.
 - Windows 10: Gå till **Inställningar** → **Anpassning** → **Låsskärm** → **Timeoutinställningar för skärmen** → **Energialternativ** eller datorns BIOS-inställningar.
-

Kapitel 07

Specifikationer

Allmänt

Modellnamn	S49CG95*E
Storlek	49-klass (48,7 tum / 123,8 cm)
Visningsområde	1191,936 mm (H) x 335,232 mm (V)
Bildpunktstopp	0,2328 mm (H) x 0,2328 mm (V)
Maximal pixelklocka	2018,5 MHz
Nätanslutning	AC100-240V~ 50/60Hz Se etiketten på produktens baksida, eftersom standardspänningen kan variera i olika länder.
Signalanslutningar	HDMI, DisplayPort
Miljöförhållanden	Drift Temperatur: 10 °C till 40 °C (50 °F till 104 °F) Luftfuktighet: 10 % till 80 %, icke-kondenserande Förvaring Temperatur: -20 °C till 45 °C (-4 °F till 113 °F) Luftfuktighet: 5 % till 95 %, icke-kondenserande

- Plug & Play
Produkten kan installeras på alla Plug & Play-kompatibla system. Tvåvägs datautväxling mellan produkten och datorns system optimerar produktinställningarna. Produktinstallationen sker automatiskt. Du kan dock anpassa installationsinställningarna efter önskemål.
- Panelpunkter (pixlar)
På grund av produktens tillverkning kan ungefär 1 pixel per miljon (1 ppm) vara ljusare eller mörkare på panelen. Detta påverkar inte produktprestandan.
- Ljudet spelas med samma ljudinställningar som den anslutna enheten. Ljudinställningarna (t.ex. bithastigheterna och samplingsfrekvenserna) kan ändras från den anslutna enheten.
- Specifikationerna ovan kan ändras utan föregående meddelande för att höja prestandan.
- Detaljerade enhetsspecifikationer finns på Samsungs webbplats.
- Mer information om produktens energimärkning finns i den europeiska databasen för energimärkta produkter (EPREL) på https://eprel.ec.europa.eu/qr/***** och produktens EPREL-registreringsnummer är *****. Du hittar registreringsnumret på produktens energietikett.
- Open Source Licence Notice
Open Source used in this product can be found on the following webpage (<https://opensource.samsung.com>).



The terms HDMI, HDMI High-Definition Multimedia Interface, HDMI trade dress and the HDMI Logos are trademarks or registered trademarks of HDMI Licensing Administrator, Inc.

Tabell över standardsignallägen

Modellnamn	S49CG95*E	
Synkronisering (PANEL-spec)	Vertikal frekvens	96 ~ 240 Hz
Upplösning	Optimal upplösning	5120 x 1440 @ 240 Hz
	Maximal upplösning	

Om tvåskärmsläge används med DSC-upplösning kanske läget inte fungerar korrekt på grund av grafikkortets begränsade prestanda. (DSC-upplösning: 5120 x 1440 @ 240 Hz eller 3840 x 2160 @ 144 Hz)
I så fall ska du minska upplösningen för den andra skärmen eller sänka värdet för **Ingångsportversion** eller **DisplayPort Ver.** för din skärm.

Om en signal som hör till följande standardsignallägen skickas från datorn justeras skärmen automatiskt. Om signalen som sänds från datorn inte hör hemma ibland standardsignallägena kan skärmen bli blank med strömlampan på. I så fall ska du ändra inställningarna enligt följande tabell genom att läsa i bruksanvisningen för grafikkortet.

Upplösning	Horisontell frekvens (kHz)	Vertikal frekvens (Hz)	Pixelklocka (MHz)	Synkpolari- tet (H/V)	Port		
					HDMI IN 1	HDMI IN 2	DP IN
VESA, 640 x 480	31,468	59,940	25,175	-/-	0	0	0
VESA, 640 x 480	37,500	75,000	31,500	-/-	0	0	0
VESA, 720 x 480	31,469	59,940	27,000	+/+	0	0	0
VESA, 800 x 600	37,879	60,317	40,000	+/+	0	0	0
VESA, 800 x 600	48,077	72,188	50,000	+/+	0	0	0
VESA, 800 x 600	46,875	75,000	49,500	+/+	0	0	0
VESA, 1024 x 768	48,363	60,004	65,000	-/-	0	0	0
VESA, 1024 x 768	56,476	70,069	75,000	-/-	0	0	0
VESA, 1024 x 768	60,023	75,029	78,750	+/+	0	0	0
VESA, 1280 x 1024	63,981	60,02	108,000	+/+	0	0	0
VESA, 1280 x 1024	79,976	75,025	135,000	+/+	0	0	0
VESA, 1152 x 864	67,500	75,000	108,000	+/+	0	0	0
VESA, 1280 x 720	45,000	60,000	74,250	+/+	0	0	0
VESA, 1280 x 800	49,702	59,810	83,500	-/+	0	0	0

Upplösning	Horisontell frekvens (kHz)	Vertikal frekvens (Hz)	Pixelklocka (MHz)	Synkplaritet (H/V)	Port		
					HDMI IN 1	HDMI IN 2	DP IN
VESA, 1440 x 900	55,935	59,887	106,500	-/+	0	0	0
VESA, 1600 x 900	60,000	60,000	108,000	+/+	0	0	0
VESA, 1680 x 1050	65,290	59,924	146,250	-/+	0	0	0
VESA, 1920 x 1080	67,500	60,000	148,500	+/+	0	0	0
VESA, 1920 x 1080	135,000	120,000	297,000	+/+	0	0	0
Unik anpassad frekvens, 1920 x 1080	268,770	239,759	548,290	+/-	0	0	0
VESA, 2560 x 1440	88,787	59,951	241,500	+/-	0	0	0
VESA, 2560 x 1440	182,996	119,998	497,750	+/-	0	0	0
Unik anpassad frekvens, 2560 x 1440	355,773	240,000	939,240	+/-	0	0	0
VESA, 3840 x 1080	66,625	59,968	266,500	+/-	0	0	0
VESA, 3840 x 1080	137,250	119,974	549,000	+/-	0	0	0
Unik anpassad frekvens, 3840 x 1080	267,840	240,000	1103,500	+/-	0	0	0
VESA, 3840 x 2160	67,500	30,000	297,000	+/+	0	0	-
VESA, 3840 x 2160	135,000	60,000	594,000	+/+	0	0	-
VESA, 5120 x 1440	88,826	60,000	469,000	+/-	0	0	0
Unik anpassad frekvens, 5120 x 1440	179,261	120,000	946,500	+/-	0	0	0
Unik anpassad frekvens, 5120 x 1440	356,524	240,000	1939,490	+/-	0	0	0

— Horisontell frekvens

Tiden det krävs för att skanna en rad från vänster till höger sida av skärmen kallas en horisontell cykel. Det reciproka numret på den horisontella cykeln kallas horisontell frekvens. Horisontell frekvens uppmäts i kHz.

— Vertikal frekvens

Genom att varje bild upprepas många gånger per sekund ser bilderna naturligare ut. Den här upprepningsfrekvensen kallas för "vertikal frekvens" eller "uppdateringshastighet" och anges i Hz.

— Den här produkten kan ställas in till endast en upplösning för varje skärmstorlek för att uppnå optimal bildkvalitet tack vare panelens karaktär. Därför kan bildkvaliteten försämrats om en annan upplösning än den angivna upplösningen ställs in. För att undvika detta rekommenderar vi att du väljer optimal upplösning som är specificerad för din produkt.

Kapitel 08

Appendix

Ansvar för betal-service (kostnad för kunder)

— När service efterfrågas, trots garantin, kan vi debitera dig för ett besök av en servicetekniker i följande fall.

Inget fel på produkten

Rengöring av produkten, justering, förklaring, ominstallation osv.

- Om en servicetekniker ombeds att ge instruktioner för hur produkten ska användas eller bara justerar inställningar utan att montera isär produkten.
- Om en defekt har orsakats av yttre miljöfaktorer (Internet, antenn, kabelsignal osv.)
- Om en produkt har installerats om eller om extra enheter har anslutits efter det att den köpta produkten installerades första gången.
- Om en produkt har installerats om för att flyttas till en annan plats eller till ett annat hus.
- Om kunden begär användningsinstruktioner för en produkt från ett annat företag.
- Om kunden begär instruktioner för att använda nätverket eller ett program från ett annat företag.
- Om kunden begär installation och konfigurering av programvara för produkten.
- Om en servicetekniker tar bort/rengör damm eller främmande material inuti produkten.
- Om kunden begär en installation ytterligare efter att ha köpt produkten via hemshopping eller online.

En skada på produkten som orsakats av kunden

Skada på produkten orsakad av kundens felhantering eller felaktiga reparation.

Om en skada på produkten har orsakats av:

- yttre påverkan eller fall.
- Användning av tillbehör eller separat sålda produkter som inte specificerats av Samsung.
- Reparation av en person förutom en tekniker från ett annat serviceföretag eller partner till Samsung Electronics CO.; Ltd.
- Ommodellering eller reparation av produkten utförd av kunden.
- Användning av produkten med felaktig spänning eller icke-auktoriserade elektriska anslutningar.
- Säkerhetsföreskrifterna i användarhandboken har inte följts.

Annat

- Om produkten skadats på grund av en naturkatastrof. (Åska, brand, jordbävning, översvämning osv.)
- Om förbrukningskomponenter har förbrukats. (batterier, toner, lysrör, munstycke, vibrator, lampa, filter, band osv.)

— Om kunden begär service och produkten inte har något fel kan en serviceavgift tas ut. Läs därför alltid användarhandboken först.

FreeSync (för AMD-grafikkort)

— Den här funktionen fungerar inte på alla modeller.

FreeSync-tekniken är en lösning som minskar screen tearing utan fördröjning och väntetid.

Med den här funktionen minskas screen tearing och fördröjning under spel. Få en bättre spelupplevelse.

De menyalternativ för FreeSync som visas på skärmen kan variera beroende på bildskärmens modell och kompatibilitet med AMD-grafikkortet.

- **Av:** Inaktivera FreeSync.
- **På:** Aktivera AMD-grafikkortets FreeSync-funktion. Du kan uppleva oregelbundet flimmer när du spelar en del spel.

Tillämpa den optimala upplösningen när du använder FreeSync.

Information om hur du anger uppdateringsfrekvens finns i [Vanliga frågor → Hur ändrar jag frekvens?](#)

— Menyn är inte tillgänglig när **PIP/PBP** är aktiverat.

— Funktionen FreeSync är endast aktiverad i lägena **HDMI** eller **DisplayPort**.

Använd HDMI/DP-kabeln från tillverkaren när du använder FreeSync.

— Om FreeSync-funktionen används och texten som visas på datorskärmen ser suddig eller förvrängd ut, kan du lösa problemet genom att ändra upplösningen på datorskärmen till den rekommenderade upplösningen.

— Om **DisplayPort Ver.** är inställd till **1.1**, inaktiveras **FreeSync Premium Pro**-läget.

— Om du ställer in **HDMI-läge** på **1.4** inaktiveras läget **FreeSync Premium Pro**.

Om du använder FreeSync-funktionen när du spelar ett spel kan följande symptom förekomma:

- Skärmen kan flimra beroende på typ av grafikkort, inställningarna i spelet eller videon som spelas. Prova med följande åtgärder: minska värdena i spelinställningarna, ändra det aktuella **FreeSync Premium Pro**-läget till **Av**, eller gå till AMD:s webbplats för att kontrollera versionen av din grafikdrivrutin och uppdatera den med den senaste versionen.
- När du använder FreeSync-funktionen kan skärmen flimra på grund av variationer i utdatafrekvensen från grafikkortet.

- Svarshastigheten kan variera under spelets gång beroende på upplösningen. En högre upplösning gör i allmänhet att svarshastigheten sjunker.

- Skärmens ljudkvalitet kan försämrats.

— Om du fortfarande har problem när du använder funktionen ska du kontakta Samsungs servicecenter.

— Om du ändrar skärmutplösning när funktionen är **På**, kan skärmen emellanåt bli svart, beroende på grafikkort. Ange **FreeSync Premium Pro** till **Av** och ändra upplösningen.

— Funktionen är inte tillgänglig i enheter (t.ex. AV-enheter) som inte har något AMD-grafikkort. Om funktionen tillämpas kan skärmen fungera dåligt.

Modellerna i grafikkortlistan har stöd för FreeSync

FreeSync kan bara användas med modeller med AMD-grafikkort. I följande lista visas de grafikkort som stöds:

Installera de senaste officiella grafikdrivrutinerna från AMD som har stöd för FreeSync.

— Besök AMD:s officiella webbplats för ytterligare modeller av AMD-grafikkort som stöder FreeSync-funktionen.

— Välj **FreeSync Premium Pro Av** om du använder ett grafikkort från en annan tillverkare.

— När du använder FreeSync-funktionen via HDMI-kabeln kanske den inte fungerar på grund av bandbredds begränsningen för vissa AMD-grafikkort.

- Radeon™ RX Vega series
- Radeon™ RX 500 series
- Radeon™ RX 400 series
- Radeon™ R9/R7 300 series (förutom R9 370/ X, R7 370/X, R7 265)
- Radeon™ Pro Duo (2016 edition)
- AMD Radeon™ RX 6000 series
- Radeon™ R9 Nano series
- Radeon™ R9 Fury series
- Radeon™ R9/R7 200 series (förutom R9 270/X, R9 280/X)
- AMD Radeon RX 7900 series
- AMD Radeon™ 5600 series
- AMD Radeon™ RX 7000 series